

ΓΕΝΙΚΑ

Αναλύονται τα δημογραφικά χαρακτηριστικά, ήτοι το μέγεθος, η εξέλιξη και η ηλικιακή διάρθρωση του πληθυσμού της Π-ΑΜΘ και των Νομών της και παρουσιάζονται συγκριτικά με τα αντίστοιχα χαρακτηριστικά της Ελλάδας και της Ευρωπαϊκής Ένωσης των 27 κρατών μελών (ΕΕ-27). Η ανάλυση ακολουθεί τη μεθοδολογία και τη δομή του Regional Yearbook 2012 της Eurostat [1], ορίζοντας έτσι τη θέση της Π-ΑΜΘ στον ευρύτερο γεωγραφικό χώρο (εξωτερικό περιβάλλον), προϋπόθεση για μια αξιόπιστη ανάλυση Πλεονεκτημάτων & Αδυναμιών, Ευκαιριών & Απειλών (SWOT). Σκοπός της ανάλυσης είναι ο προσδιορισμός των επιπτώσεων των αναπτυξιακών στρατηγικών στα δημογραφικά χαρακτηριστικά της Π-ΑΜΘ, καθώς βασική επιδίωξη των εφαρμοσθεισών πολιτικών τα τελευταία 20 έτη στην Π-ΑΜΘ ήταν η «*η θετική εξέλιξη και αύξηση του πληθυσμού*» [2].

ΠΛΗΘΥΣΜΟΣ

Ο **πληθυσμός** αποτελεί το πιο σημαντικό προγραμματικό μέγεθος του αναπτυξιακού και χωροταξικού σχεδιασμού, παραμένει όμως ένας από τους πλέον αστάθμητους παράγοντες. Η θετική εξέλιξη του πληθυσμού συνδέεται με την κοινωνική και οικονομική ανάπτυξη, ενώ η πληθυσμιακή στασιμότητα, ή δυσμενέστερα, η μείωση του πληθυσμού, οδηγεί στην κοινωνική και οικονομική υποβάθμιση. Στο Χωροταξικό Σχέδιο της Π-ΑΜΘ [3] εκτιμώνται οι προοπτικές εξέλιξης του πληθυσμού και τίθεται ως προγραμματικός στόχος, η αύξηση του πληθυσμού της Π-ΑΜΘ σε **720.000** κατοίκους το 2015. Στον Πίνακα 1 παρουσιάζεται η εξέλιξη του **μόνιμου**¹ πληθυσμού της Ελλάδας, της Π-ΑΜΘ και των Νομών της, για τα έτη των απογραφών από το 1961 έως το 2011.

Από την αξιολόγηση των στοιχείων του Πίνακα 1 προκύπτει ότι, ο πληθυσμός της Π-ΑΜΘ τα έτη των απογραφών 2011 και 2001, παραμένει περίπου σταθερός, ίσος με 608.182 και 607.162 αντίστοιχα ή το **5,6% του πληθυσμού της Ελλάδας**. Κατά τις απογραφές των ετών 1991 και 1981 ο πληθυσμός της Π-ΑΜΘ ανέρχεται σε 570.197 (5,6%) και 575.210 (5,9%) αντίστοιχα, ενώ τα έτη των απογραφών 1971 και 1961 ανέρχεται σε 542.184 (6,2%) και 618.312 (7,4%) αντίστοιχα. Ο πληθυσμός της Π-ΑΜΘ από το 1961 έως το 2011 παρουσιάζει **μείωση 1,6%** (10.130 κατοίκους) ενώ το αντίστοιχο διάστημα ο πληθυσμός της Ελλάδας **αυξάνεται κατά 28,9%** (2.426.644 κατοίκους). Ειδικότερα, ο πληθυσμός της Π-ΑΜΘ το διάστη-

¹ Το σύνολο των ατόμων που έχουν ζήσει συνεχώς στον τόπο συνήθους διαμονής τους για περίοδο τουλάχιστον 12 μηνών πριν την ημερομηνία αναφοράς της απογραφής ή έφθασαν στον τόπο συνήθους διαμονής τους κατά τους τελευταίους 12 μήνες πριν την ημερομηνία αναφοράς, με την πρόθεση να παραμείνουν εκεί για τουλάχιστον 1 χρόνο.

μα 1961 - 1991 μειώνεται κατά 7,8% (48.115 κατοίκους), ενώ το ίδιο διάστημα (1961 - 1991) ο πληθυσμός της Ελλάδας αυξάνεται κατά 21,8% (1.828.582 κατοίκους). Ακολούθως, το διάστημα 1991 - 2011, ο πληθυσμός της Π-ΑΜΘ αυξάνεται κατά 6,7% (37.985 κατοίκους) ενώ ο πληθυσμός της Ελλάδας, για το ίδιο διάστημα (1991 - 2011), αυξάνεται κατά 5,8% (591.805 κατοίκους).

ΠΙΝΑΚΑΣ 1: ΜΟΝΙΜΟΣ ΠΛΗΘΥΣΜΟΣ ΕΛΛΑΔΑΣ, Π-ΑΜΘ ΚΑΙ ΝΟΜΩΝ ΤΗΣ, ΤΑ ΕΤΗ ΤΩΝ ΑΠΟΓΡΑΦΩΝ ΑΠΟ ΤΟ 1961 ΕΩΣ ΤΟ 2011

ΧΩΡΙΚΗ ΕΝΟΤΗΤΑ	ΜΟΝΙΜΟΣ ΠΛΗΘΥΣΜΟΣ								
	1961	1971	1981	1991	2001	2011	ΜΕΤΑΒΟΛΗ		
	(αριθμ.)	(αριθμ.)	(αριθμ.)	(αριθμ.)	(αριθμ.)	(αριθμ.)	1961 - 2011 (αριθμ.)	1961 - 1991 (αριθμ.)	1991 - 2011 (αριθμ.)
ΕΛΛΑΔΑ	8.388.553	8.768.641	9.740.417	10.223.392	10.934.097	10.815.197	2.426.644 28,9%	1.828.582 21,8%	591.805 5,8%
Π-ΑΜΘ	618.312 7,4% ⁽¹⁾	542.184 6,2% ⁽¹⁾	575.210 5,9% ⁽¹⁾	570.197 5,6% ⁽¹⁾	607.162 5,6% ⁽¹⁾	608.182 5,6% ⁽¹⁾	-10.130 -1,6% ⁽³⁾	-48.115 -7,8% ⁽³⁾	37.985 6,7% ⁽³⁾
Ν. ΕΒΡΟΥ	157.760 25,5% ⁽²⁾	138.988 25,6% ⁽²⁾	148.486 25,8% ⁽²⁾	144.464 25,3% ⁽²⁾	149.283 24,6% ⁽²⁾	147.947 24,3% ⁽²⁾	-9.813 -6,2% ⁽³⁾	-13.296 -8,4% ⁽³⁾	3.483 2,4% ⁽³⁾
Ν. ΞΑΝΘΗΣ	89.594 14,5% ⁽²⁾	82.917 15,3% ⁽²⁾	88.777 15,4% ⁽²⁾	92.218 16,2% ⁽²⁾	102.959 17,0% ⁽²⁾	111.222 18,3% ⁽²⁾	21.628 24,1% ⁽³⁾	2.624 2,9% ⁽³⁾	19.004 20,6% ⁽³⁾
Ν. ΡΟΔΟΠΗΣ	109.201 17,7% ⁽²⁾	107.677 19,9% ⁽²⁾	107.957 18,8% ⁽²⁾	104.073 18,3% ⁽²⁾	111.237 18,3% ⁽²⁾	112.039 18,4% ⁽²⁾	2.838 2,6% ⁽³⁾	-5.128 -4,7% ⁽³⁾	7.966 7,7% ⁽³⁾
Ν. ΔΡΑΜΑΣ	121.006 19,6% ⁽²⁾	91.009 16,8% ⁽²⁾	94.772 16,5% ⁽²⁾	95.142 16,7% ⁽²⁾	102.184 16,8% ⁽²⁾	98.287 16,2% ⁽²⁾	-22.719 -18,8% ⁽³⁾	-25.864 -21,4% ⁽³⁾	3.145 3,3% ⁽³⁾
Ν. ΚΑΒΑΛΑΣ	140.751 22,8% ⁽²⁾	121.593 22,4% ⁽²⁾	135.218 23,5% ⁽²⁾	134.300 23,6% ⁽²⁾	141.499 23,3% ⁽²⁾	138.687 22,8% ⁽²⁾	-2.064 -1,5% ⁽³⁾	-6.451 -4,6% ⁽³⁾	4.387 3,3% ⁽³⁾

(1) Ποσοστό του μόνιμου πληθυσμού της χώρας.

(2) Ποσοστό του μόνιμου πληθυσμού της Π-ΑΜΘ

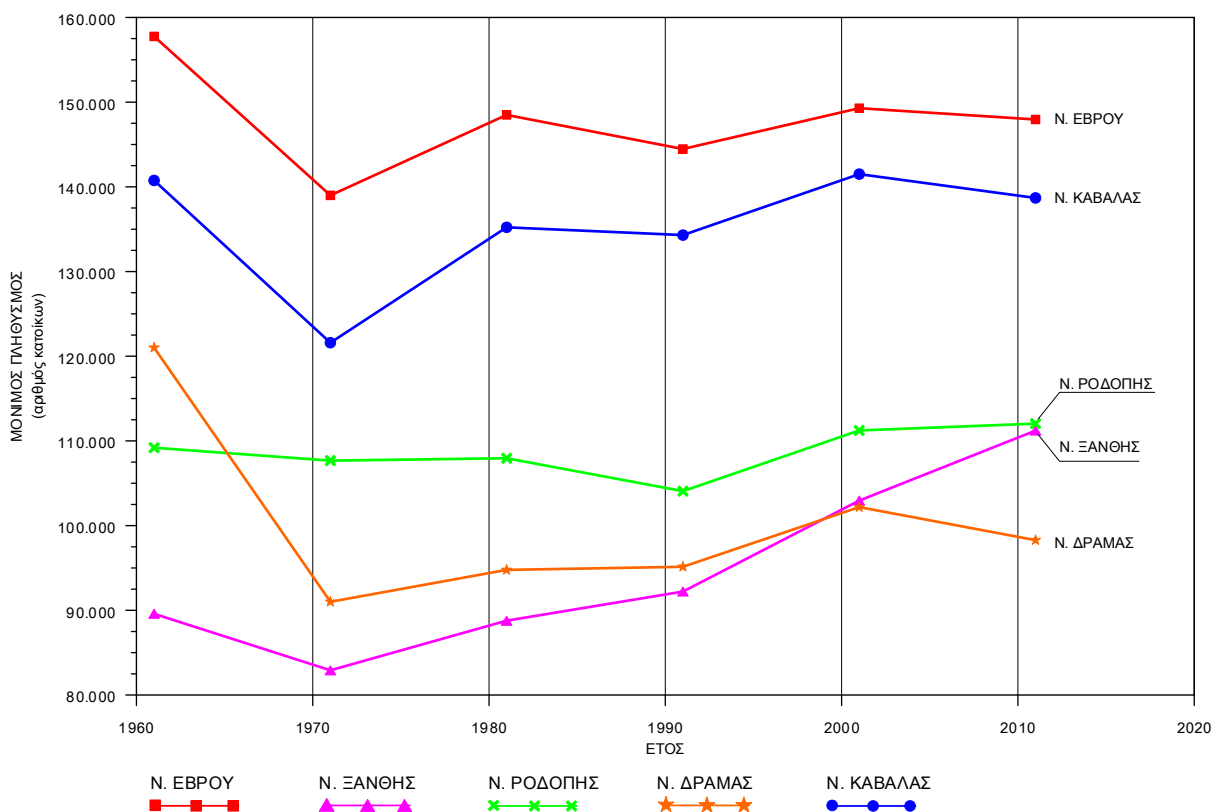
(3) Ποσοστό του μόνιμου πληθυσμού της χωρικής ενότητας το αρχικό έτος της περιόδου αναφοράς (1961 & 1991)

Πηγή: ΕΛ. ΣΤΑΤ. και ίδια επεξεργασία

Ενδοπεριφερειακά, ο Ν. Έβρου συγκεντρώνει διαχρονικά το μεγαλύτερο αριθμό κατοίκων της Π-ΑΜΘ. Σύμφωνα με την απογραφή του 2011 ο πληθυσμός του Ν. Έβρου ανέρχεται σε 147.947 κατοίκους ή το 24,3% του πληθυσμού της Π-ΑΜΘ, κυμαίνεται δε από 138.988 κατοίκους (25,6%) το 1971 έως 157.760 κατοίκους (25,5%) το 1961. Ακολουθεί ο Ν. Καβάλας, ο οποίος σύμφωνα με την απογραφή του 2011 συγκεντρώνει 138.687 κατοίκους (22,8%), κυμαίνεται δε από 121.593 κατοίκους (22,4%) το 1971 έως 141.499 κατοίκους (23,3%) το 2001. **Σημαντικότερη αύξηση** (24,1% ή 21.628 κατοίκους) το διάστημα 1961 - 2011 καταγράφει ο πληθυσμός του **Ν. Ξάνθης** ο οποίος από 89.594 κατοίκους (14,5%) το 1961 αυξάνεται σε 111.222 κατοίκους (18,3%) το 2011 πλησιάζοντας, με βάση το μέγεθος του πληθυσμού, στην τρίτη θέση το Ν. Ροδόπης από την πέμπτη θέση που κατατασσόταν το 1961.

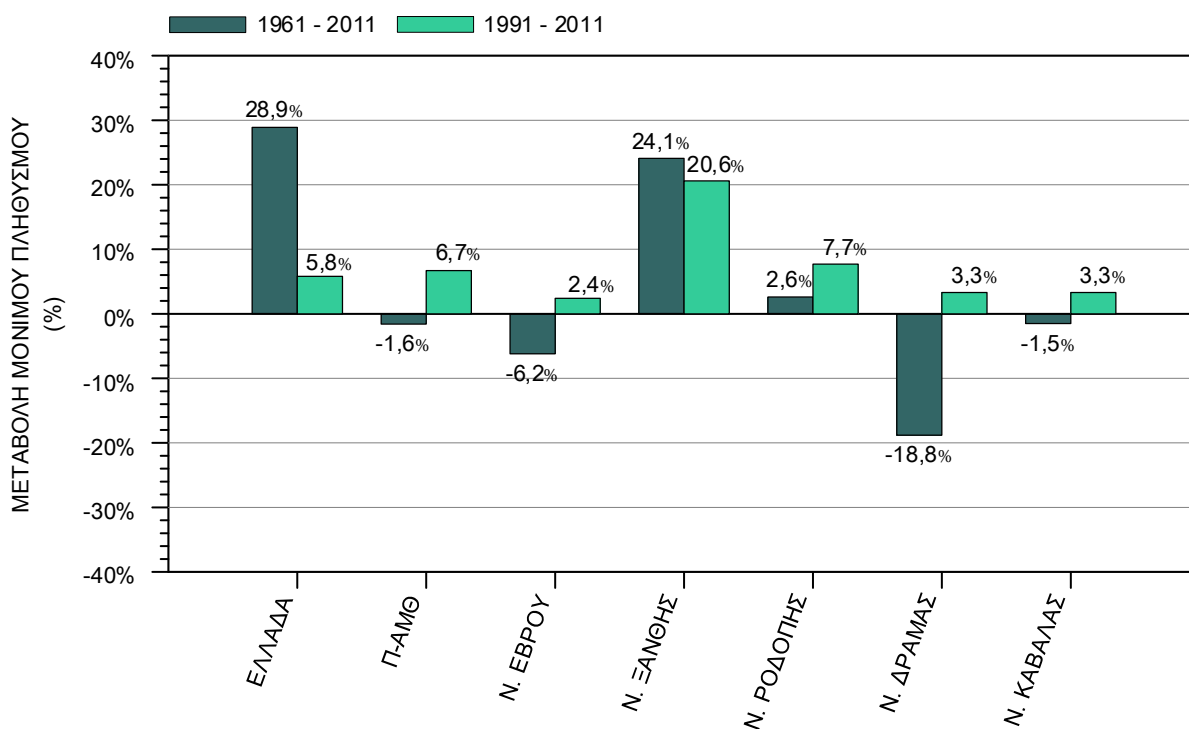
Αντίθετα, **σημαντικότερη μείωση** (18,8% ή 22.719 κατοίκους) το διάστημα 1961 - 2011 καταγράφει ο πληθυσμός του **Ν. Δράμας** ο οποίος από 121.006 κατοίκους (19,6%) το 1961 μειώνεται σε 98.287 κατοίκους (16,2%) το 2011 κατατασσόμενος πλέον, με βάση το μέγεθος του πληθυσμού, στην τελευταία θέση μεταξύ των πέντε Νομών της Π-ΑΜΘ από την τρίτη θέση που κατατασσόταν το 1961. Μικρές μεταβολές το διάστημα 1961 - 2011 παρουσιάζει ο πληθυσμός του Ν. Ροδόπης, ο οποίος σύμφωνα με την απογραφή του 2011 συγκεντρώνει 112.039 κατοίκους (18,4%) με την μικρότερη τιμή, 104.073 κατοίκους (18,3%) να καταγράφεται το 1991. Η εξέλιξη του πληθυσμού των Νομών της Π-ΑΜΘ τα έτη των απογραφών από

το 1961 έως το 2011 παρουσιάζεται στο Σχήμα 1 και η μεταβολή του πληθυσμού της Ελλάδας, της Π-ΑΜΘ και των Νομών της, την περίοδο 1961 - 2011 και 1991 - 2011, στο Σχήμα 2.



Πηγή: ΕΛ. ΣΤΑΤ. και ίδια επεξεργασία

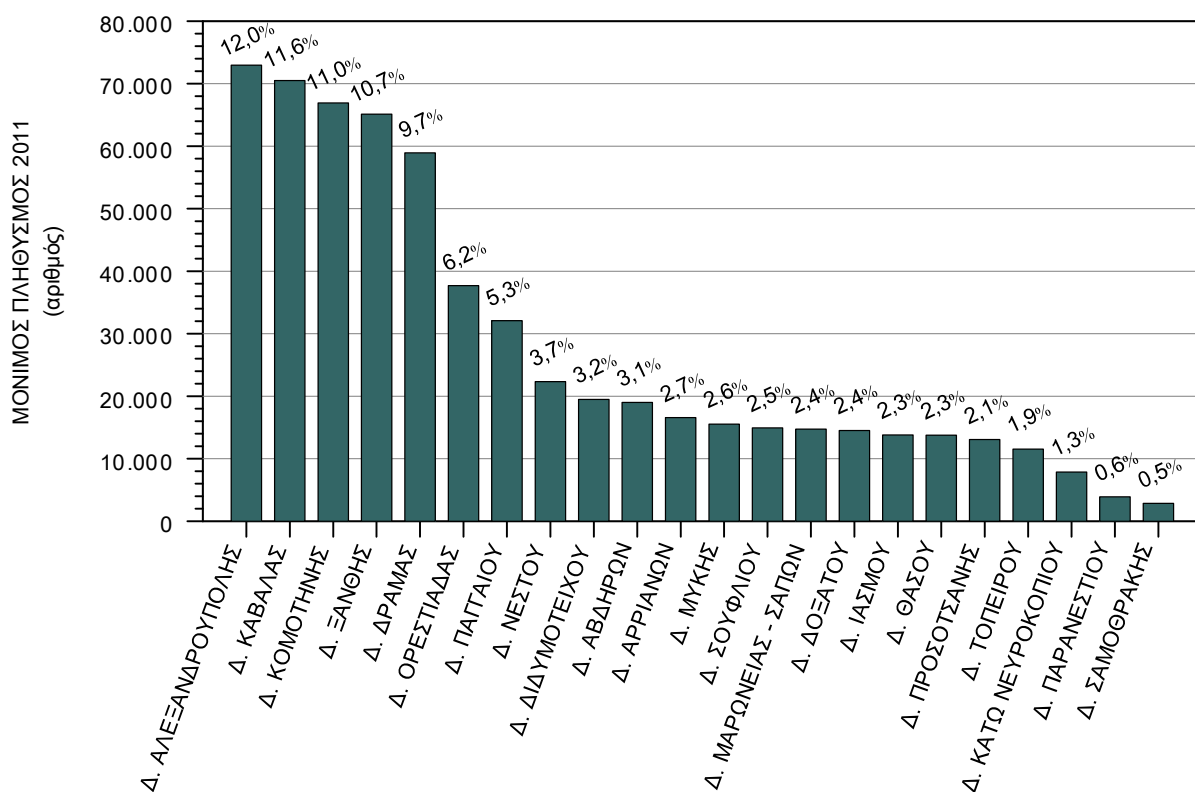
Σχήμα 1: Εξέλιξη μόνιμου πληθυσμού Νομών της Π-ΑΜΘ τα έτη των απογραφών από το 1961 έως το 2011.



Πηγή: ΕΛ. ΣΤΑΤ. και ίδια επεξεργασία

Σχήμα 2: Μεταβολή μόνιμου πληθυσμού Ελλάδας και Π-ΑΜΘ την περίοδο 1961 - 2011 και 1991 - 2011.

Σύμφωνα με τη νέα διοικητική οργάνωση «Σχέδιο Καλλικράτης» [4] στην Π-ΑΜΘ συνιστώνται 22 Δήμοι, ο πληθυσμός των οποίων σύμφωνα με τα στοιχεία της απογραφής του 2011 παρορσιάζεται με φθίνουσα κατάταξη στο Σχήμα 3.



Πηγή: ΕΛ.ΣΤΑΤ και ίδια επεξεργασία

Σχήμα 3: Μόνιμος πληθυσμός «Καλλικράτειων» Δήμων Π-ΑΜΘ σε αριθμό και σε ποσοστό του μόνιμου πληθυσμού της Π-ΑΜΘ.

Οι έδρες των Νομών (Αλεξανδρούπολη, Καβάλα, Κομοτηνή, Ξάνθη, Δράμα) και η Ορεστιάδα συγκεντρώνουν το 61,2% (372.151 κατοίκους) του πληθυσμού της Π-ΑΜΘ ενώ οι Δήμοι Σαμοθράκης και Παρανεστίου συγκεντρώνουν λιγότερο του 1,0% του πληθυσμού της Π-ΑΜΘ, 2.859 κατοίκους (0,5%) η Σαμοθράκη και 3.901 κατοίκους (0,6%) το Παρανέστι.

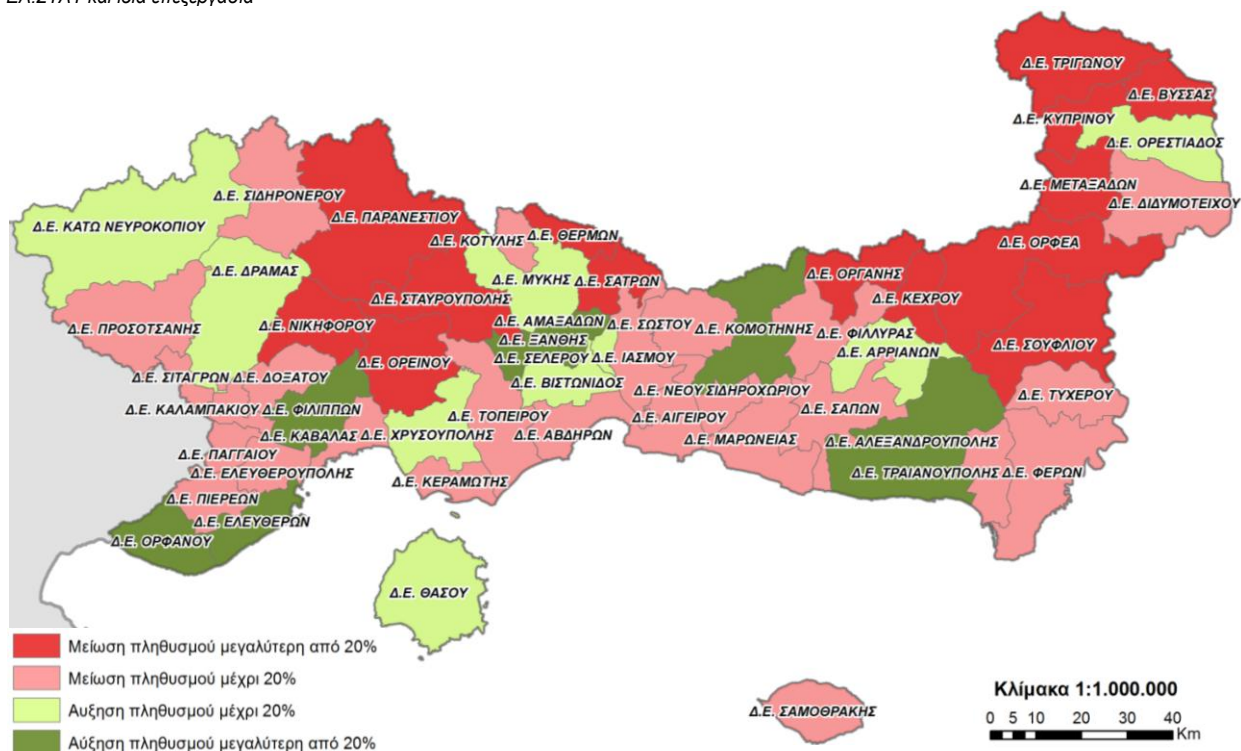
Υπολογίσθηκε, για το διάστημα 1991 - 2011, η μεταβολή του πληθυσμού των 55 Δημοτικών Ενοτήτων (Δ.Ε.) της Π-ΑΜΘ, οι οποίες αντιστοιχούν στους Δήμους και στις Κοινότητες του «Καποδίστρια» και τα αποτελέσματα παρουσιάζονται εποπτικά στο Χάρτη 1. Προκύπτει, όπως αναλυτικά παρουσιάζεται στον Πίνακα 2, ότι μόνο 16 Δ.Ε. παρουσίασαν αύξηση του πληθυσμού, η οποία κυμαίνεται, ως ποσοστό του πληθυσμού του 1991, από 0,9% έως 49,9%. Ειδικότερα, αύξηση του πληθυσμού παρουσίασαν οι Δ.Ε. των πρωτευουσών των Νομών (Ξάνθη, Αλεξανδρούπολη, Κομοτηνή, Δράμα) εκτός της Δ.Ε. Καβάλας η οποία παρουσίασε μείωση 3,3%, οι Δ.Ε. της παράκτιας και νησιωτικής ζώνης στο Ν. Καβάλας (Ελευθερές, Ορφανού, Θάσου), η Δ.Ε. Βιστωνίδας, η Δ.Ε. Ορεστιάδας, η Δ.Ε. Φιλίππων, η Δ.Ε. Χρυσούπολης, Δ.Ε. με έντονη παρουσία μουσουλμανικού πληθυσμού (Μύκη, Σέλερο, Αμαξάδες, Αρριανά) και οριακή αύξηση κατέγραψε ο πληθυσμός της Δ.Ε. Κ. Νευροκοπίου. Επίσης, στον Πίνακα 2 παρουσιάζονται οι 10 Δ.Ε. με τη μεγαλύτερη μείωση του πληθυσμού την

περίοδο 1991 - 2001, η οποία κυμαίνεται, ως ποσοστό του μόνιμου πληθυσμού του 1991, από 27,5% έως 56,2%. Σημαντική (30% και άνω) ποσοστιαία μείωση του πληθυσμού καταγράφεται στην ορεινή περιοχή του Ν. Ξάνθης και του Ν. Ροδόπης (Σάτρες, Θέρμες, Σταυρούπολη, Κέχρος, Οργάνη) και στο βόρειο τμήμα του Ν. Έβρου (Τρίγωνο, Κυπρίνος, Μεταξάδες, Ορφέα). Μείωση (μικρότερη του 30%) του μόνιμου πληθυσμού την περίοδο 1991 – 2011 καταγράφεται και στη Δ.Ε. Παρανεστίου του Ν. Δράμας.

ΠΙΝΑΚΑΣ 2: ΔΗΜΟΤΙΚΕΣ ΕΝΟΤΗΤΕΣ Π-ΑΜΘ ΜΕ ΑΥΞΗΣΗ ΤΟΥ ΜΟΝΙΜΟΥ ΠΛΗΘΥΣΜΟΥ ΤΗΝ ΠΕΡΙΟΔΟ 1991 - 2011 ΚΑΙ ΟΙ 10 ΔΗΜΟΤΙΚΕΣ ΕΝΟΤΗΤΕΣ ΜΕ ΤΗ ΜΕΓΑΛΥΤΕΡΗ ΜΕΙΩΣΗ ΤΟΥ ΜΟΝΙΜΟΥ ΠΛΗΘΥΣΜΟΥ

1	ΔΗΜΟΤΙΚΗ ΕΝΟΤΗΤΑ	ΜΟΝΙΜΟΣ ΠΛΗΘΥΣΜΟΣ			ΜΕΤΑΒΟΛΗ	1	ΔΗΜΟΤΙΚΗ ΕΝΟΤΗΤΑ	ΜΟΝΙΜΟΣ ΠΛΗΘΥΣΜΟΣ			ΜΕΤΑΒΟΛΗ		
		1991	2001	2011	1991 - 2011			1991	2001	2011	1991 - 2011		
		(αριθμ.)	(αριθμ.)	(αριθμ.)	(%)			(αριθμ.)	(αριθμ.)	(αριθμ.)	(%)		
1	Δ.Ε. ΕΛΕΥΘΕΡΩΝ	6.181	7.090	9.082	49,9%	1	Δ.Ε. ΠΑΡΑΝΕΣΤΙΟΥ	1.511	1.295	1.096	-27,5%		
2	Δ.Ε. ΞΑΝΘΗΣ	43.266	53.598	63.083	45,8%	2	Δ.Ε. ΚΕΧΡΟΥ	1.737	1.577	1.222	-29,6%		
3	Δ.Ε. ΑΛΕΞΑΝΔΡΟΥΠΟΛΗΣ	42.794	53.459	61.702	44,2%	3	Δ.Ε. ΟΡΓΑΝΗΣ	3.135	2.865	2.183	-30,4%		
4	Δ.Ε. ΟΡΦΑΝΟΥ	4.082	4.453	5.249	28,6%	4	Δ.Ε. ΟΡΦΕΑ	6.853	5.980	4.761	-30,5%		
5	Δ.Ε. ΚΟΜΟΤΗΝΗΣ	47.336	53.719	60.648	28,1%	5	Δ.Ε. ΤΡΙΓΩΝΟΥ	8.343	6.411	5.370	-35,6%		
6	Δ.Ε. ΣΕΛΕΡΟΥ	4.126	4.561	5.229	26,7%	6	Δ.Ε. ΚΥΠΡΙΝΟΥ	3.465	2.865	2.226	-35,8%		
7	Δ.Ε. ΦΙΛΙΠΠΩΝ	9.420	10.614	11.711	24,3%	7	Δ.Ε. ΣΤΑΥΡΟΥΠΟΛΗΣ	3.247	2.785	2.050	-36,9%		
8	Δ.Ε. ΟΡΕΣΤΙΑΔΟΣ	20.276	21.943	23.584	16,3%	8	Δ.Ε. ΜΕΤΑΞΑΔΩΝ	5.665	4.443	3.415	-39,7%		
9	Δ.Ε. ΒΙΣΤΩΝΙΔΑΣ	9.068	10.051	10.435	15,1%	9	Δ.Ε. ΘΕΡΜΩΝ	1.412	1.293	812	-42,5%		
10	Δ.Ε. ΔΡΑΜΑΣ	51.315	57.033	58.532	14,1%	10	Δ.Ε. ΣΑΤΡΩΝ	1.102	784	483	-56,2%		
11	Δ.Ε. ΑΜΑΞΑΔΩΝ	1.560	1.630	1.773	11,5%	Δ.Ε. ΚΑΒΑΛΑΣ				60.784	63.572	58.790	-3,3%
12	Δ.Ε. ΧΡΥΣΟΥΠΟΛΗΣ	14.441	15.175	16.004	10,8%								
13	Δ.Ε. ΜΥΚΗΣ	11.327	11.673	12.087	6,7%								
14	Δ.Ε. ΘΑΣΟΥ	13.315	13.451	13.770	3,4%								
15	Δ.Ε. ΑΡΡΙΑΝΩΝ	5.450	5.789	5.589	2,6%								
16	Δ.Ε. Κ. ΝΕΥΡΟΚΟΠΙΟΥ	7.793	7.289	7.860	0,9%								

Πηγή: ΕΛ.ΣΤΑΤ και ίδια επεξεργασία



Πηγή: ΕΛ.ΣΤΑΤ και ίδια επεξεργασία

Χάρτης 1: Μεταβολή μόνιμου πληθυσμού Δημοτικών Ενοτήτων Π-ΑΜΘ το διάστημα 1991 - 2011.

ΠΥΚΝΟΤΗΤΑ ΠΛΗΘΥΣΜΟΥ

Η **πυκνότητα πληθυσμού** ορίζεται ως ο λόγος του πληθυσμού προς την έκταση, εκφράζεται σε αριθμό κατοίκων ανά τετραγωνικό χιλιόμετρο έκτασης (κατ. / τ. χλμ.) και παρουσιάζεται για την Ελλάδα, την Π-ΑΜΘ και τους Νομούς της, για τα έτη των απογραφών από το 1961 έως το 2011 στον Πίνακα 3 στο Σχήμα 4. Από την αξιολόγηση των αποτελεσμάτων προκύπτει ότι η πυκνότητα του πληθυσμού της Ελλάδας αυξάνεται από 64 κατ. / τ. χλμ. το 1961 σε 82 κατ. / τ. χλμ. το 2011, περίπου διπλάσια από την πυκνότητα της Π-ΑΜΘ, η οποία παραμένει σχεδόν σταθερή από το 1961 έως το 2011, 44 κατ. / τ. χλμ. το 1961 και 43 κατ. / τ. χλμ. το 2011.

Ενδοπεριφερειακά, ο Ν. Καβάλας εμφανίζει διαχρονικά τη μεγαλύτερη πυκνότητα, 66 κατ. / τ. χλμ. το 2011 με το Ν. Ξάνθης να πλησιάζει, 62 κατ. / τ. χλμ. το 2011. Η πυκνότητα πληθυσμού του Ν. Ροδόπης κινείται στο επίπεδο της Π-ΑΜΘ, 44 κατ. / τ. χλμ. το 2011, ακολουθεί ο Ν. Έβρου με 35 κατ. / τ. χλμ. το 2011 και ο Ν. Δράμας με τη χαμηλότερη πυκνότητα, 28 κατ. / τ. χλμ. το 2011.

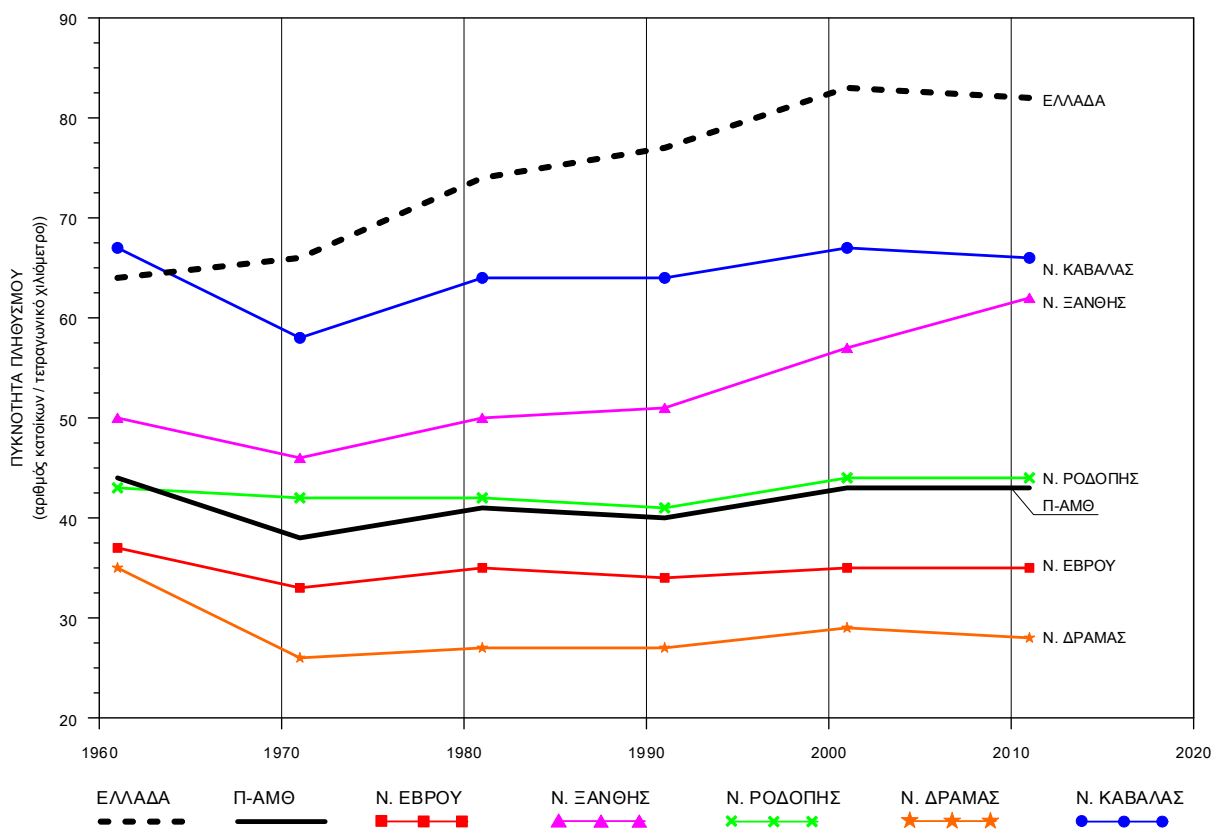
ΠΙΝΑΚΑΣ 3: ΠΥΚΝΟΤΗΤΑ ΠΛΗΘΥΣΜΟΥ ΕΛΛΑΔΑΣ, Π-ΑΜΘ ΚΑΙ ΝΟΜΩΝ ΤΗΣ ΤΑ ΕΤΗ ΤΩΝ ΑΠΟΓΡΑΦΩΝ ΑΠΟ ΤΟ 1961 ΕΩΣ ΤΟ 2011

ΧΩΡΙΚΗ ΕΝΟΤΗΤΑ	ΠΥΚΝΟΤΗΤΑ ΠΛΗΘΥΣΜΟΥ					
	1961 (κατ. / τ. χλμ.)	1971 (κατ. / τ. χλμ.)	1981 (κατ. / τ. χλμ.)	1991 (κατ. / τ. χλμ.)	2001 (κατ. / τ. χλμ.)	2011 (κατ. / τ. χλμ.)
ΕΛΛΑΔΑ	64	66	74	77	83	82
Π-ΑΜΘ	44	38	41	40	43	43
Ν. ΕΒΡΟΥ	37	33	35	34	35	35
Ν. ΞΑΝΘΗΣ	50	46	50	51	57	62
Ν. ΡΟΔΟΠΗΣ	43	42	42	41	44	44
Ν. ΔΡΑΜΑΣ	35	26	27	27	29	28
Ν. ΚΑΒΑΛΑΣ	67	58	64	64	67	66

Πηγή: ΕΛ.ΣΤΑΤ. και ίδια επεξεργασία

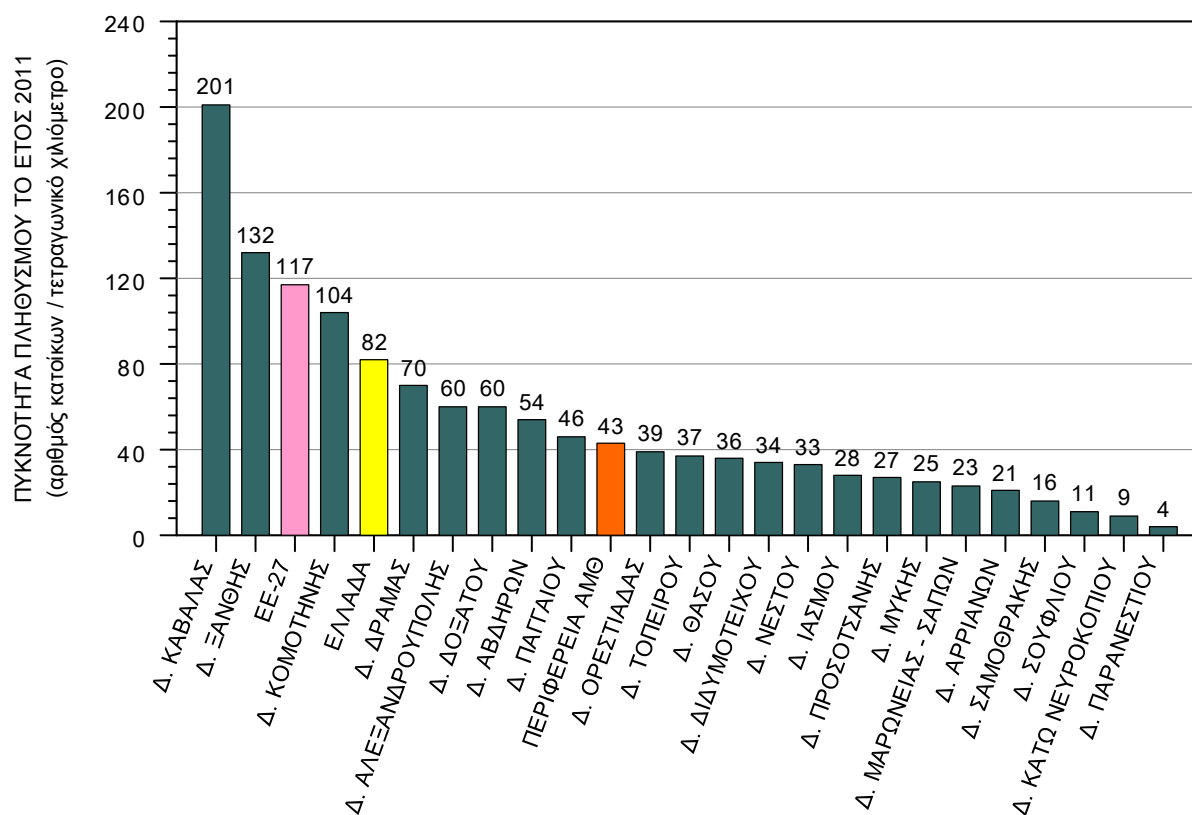
Επίσης, υπολογίσθηκε και παρουσιάζεται με φθίνουσα σειρά στο Σχήμα 5, η πυκνότητα πληθυσμού των 22 «Καλλικράτειων» Δήμων της Π-ΑΜΘ το 2011, συγκριτικά με την πυκνότητα πληθυσμού της ΕΕ-27, της Ελλάδας και της Π-ΑΜΘ. Οι πρωτεύουσες των Νομών Καβάλας, Ξάνθης, Κομοτηνής, παρουσιάζουν πυκνότητα πληθυσμού 201 κατ. / τ. χλμ., 132 κατ. / τ. χλμ. και 104 κατ. / τ. χλμ. αντίστοιχα, μεγαλύτερη της πυκνότητας πληθυσμού της Ελλάδας, 82 κατ. / τ. χλμ. και ακολουθούν ο Δ. Δράμας και ο Δ. Αλεξανδρούπολης με 70 και 60 κατ. / τ. χλμ. αντίστοιχα. Τη μικρότερη πυκνότητα πληθυσμού το 2011 εμφανίζει ο Δ. Κ. Νευροκοπίου, 9 κατ. / τ. χλμ. και ο Δ. Παρανεστίου, 4 κατ. / τ. χλμ..

Σε επίπεδο ΕΕ-27, η μέση πυκνότητα πληθυσμού ανέρχεται σε 116,6 κατ. / τ. χλμ., με τις χώρες της Κεντρικής Ευρώπης να συγκεντρώνουν άνω των 500 κατ. / τ. χλμ, Χάρτης 3. Χαρακτηριστικά αναφέρονται οι πλέον πυκνοκατοικημένες περιοχές, όπως το Παρίσι με 21.258 κατ. / τ. χλμ. και το Λονδίνο με 10.263 κατ. / τ. χλμ. ενώ αντίθετα, η πλέον αραιοκατοικημένη περιφέρεια συναντάται στη Φιλανδία με 2 κατ. / τ. χλμ.. Στην Ελλάδα, ο πλέον πυκνοκατοικημένος Νομός είναι η Αττική με 1.081 κατ. / τ. χλμ. και ακολουθεί ο Ν. Θεσσαλονίκης με 328 κατ. / τ.χλμ. ενώ ο πλέον αραιοκατοικημένος Νομός είναι η Ευρυτανία με 11 κατ. / τ.χλμ..



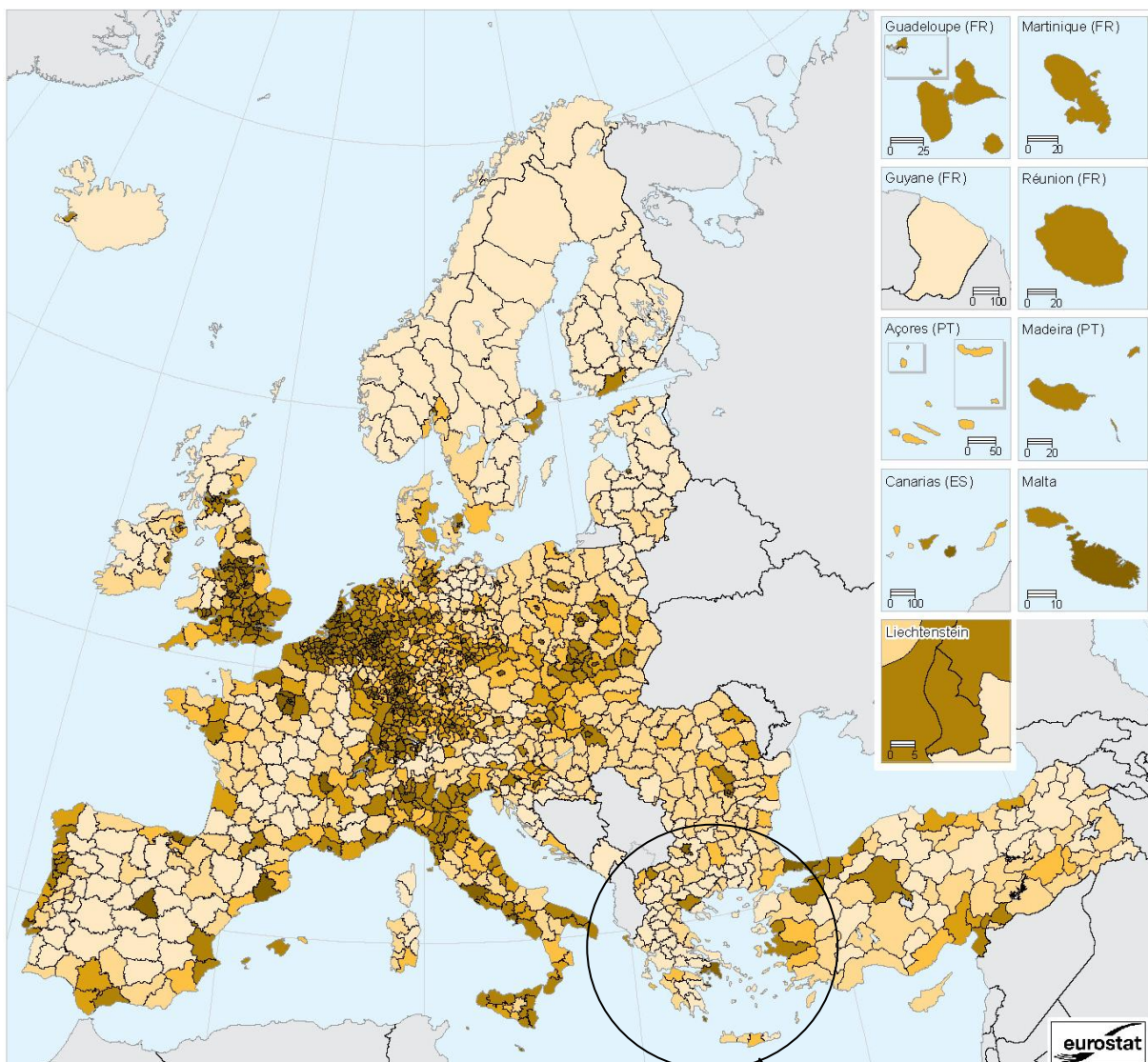
Πηγή: ΕΛ.ΣΤΑΤ και ίδια επεξεργασία

Σχήμα 4: Εξέλιξη πυκνότητας μόνιμου πληθυσμού Ελλάδας, Π-ΑΜΘ και Νομών της, τα έτη των απογραφών από το 1961 έως το 2011.

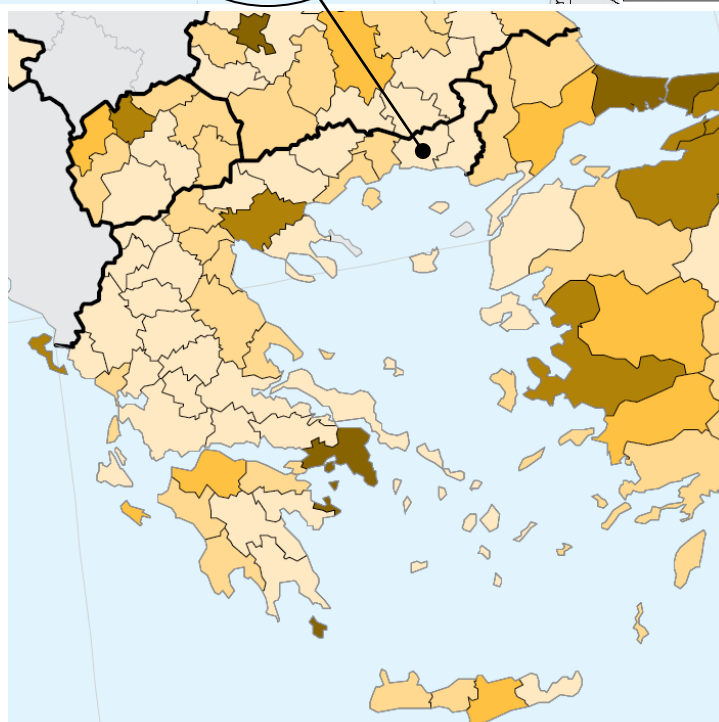
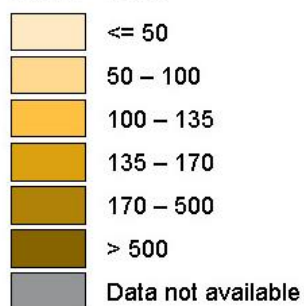


Πηγή: ΕΛ.ΣΤΑΤ και ίδια επεξεργασία

Σχήμα 5: Πυκνότητα πληθυσμού ΕΕ-27, Ελλάδας, Π-ΑΜΘ και Δήμων Π-ΑΜΘ το έτος 2011 με φθίνουσα σειρά.



EU-27 = 116.6



Πηγή: [1]

Χάρτης 3: Πυκνότητα πληθυσμού Ευρωπαϊκής Ένωσης το 2011.

ΦΥΣΙΚΗ ΜΕΤΑΒΟΛΗ ΠΛΗΘΥΣΜΟΥ

Υπολογίσθηκε ο **συντελεστής φυσικής μεταβολής πληθυσμού**² της Ελλάδας, της Π-ΑΜΘ και των Νομών της, για τα έτη των απογραφών από το 1961 έως το 2011 και τα αποτελέσματα παρουσιάζονται στον Πίνακα 4 και στο Σχήμα 6. Επίσης, στο Σχήμα 7 παρουσιάζεται συγκριτικά ο συντελεστής φυσικής μεταβολής πληθυσμού της ΕΕ-27, της Ελλάδας, της Π-ΑΜΘ και των Νομών της για το έτος 2011. Από την αξιολόγηση των αποτελεσμάτων προκύπτει σημαντικότερη μείωση του συντελεστή φυσικής μεταβολής πληθυσμού από το 1961 μέχρι το 1991, για όλες τις εξεταζόμενες χωρικές ενότητες (Ελλάδα, Π-ΑΜΘ, Νομοί).

ΠΙΝΑΚΑΣ 4: ΣΥΝΤΕΛΕΣΤΗΣ ΦΥΣΙΚΗΣ ΜΕΤΑΒΟΛΗΣ ΠΛΗΘΥΣΜΟΥ

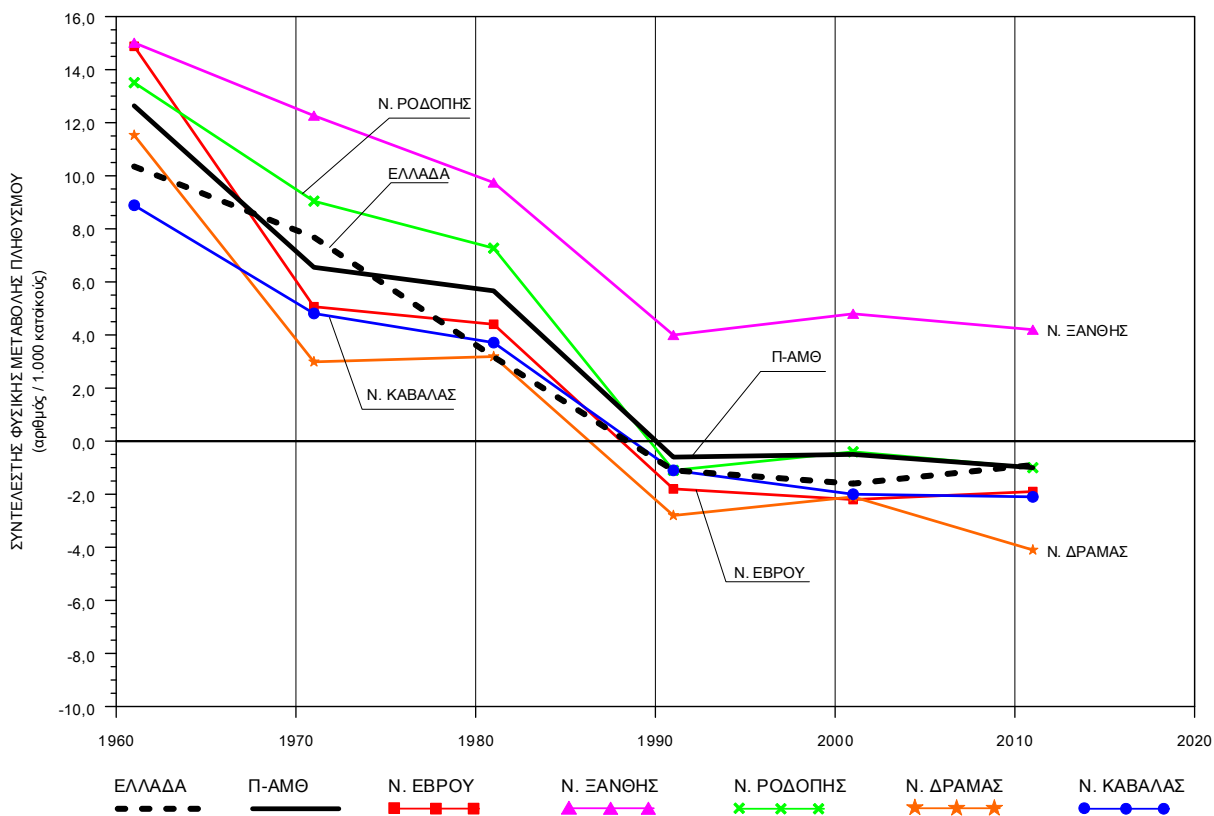
ΧΩΡΙΚΗ ΕΝΟΤΗΤΑ	ΣΥΝΤΕΛΕΣΤΗΣ ΦΥΣΙΚΗΣ ΜΕΤΑΒΟΛΗΣ ΠΛΗΘΥΣΜΟΥ					
	1961 (αριθμ.)	1971 (αριθμ.)	1981 (αριθμ.)	1991 (αριθμ.)	2001 (αριθμ.)	2011 (αριθμ.)
ΕΛΛΑΔΑ	10,3	7,7	3,2	-1,1	-1,6	-0,9
Π-ΑΜΘ	12,6	6,6	5,7	-0,6	-0,5	-1,0
Ν. ΕΒΡΟΥ	14,9	5,1	4,4	-1,8	-2,2	-1,9
Ν. ΞΑΝΘΗΣ	15,0	12,3	9,7	4,0	4,8	4,2
Ν. ΡΟΔΟΠΗΣ	13,5	9,0	7,3	-1,1	-0,4	-1,0
Ν. ΔΡΑΜΑΣ	11,5	3,0	3,2	-2,8	-2,9	-4,1
Ν. ΚΑΒΑΛΑΣ	8,9	4,8	3,7	-1,1	-2,0	-2,1

Πηγή: EUROSTAT και ίδια επεξεργασία

Ειδικότερα, ο συντελεστής φυσικής μεταβολής πληθυσμού στην Ελλάδα μειώνεται από 10,3 το 1961 σε -1,1 το 1991, ενώ ακολούθως, μέχρι το 2011 παραμένει σταθερός, περίπου ίσος με -1,0, δηλώνοντας ότι οι θάνατοι είναι περισσότεροι από τις γεννήσεις. Παρόμοια πορεία ακολουθεί ο συντελεστής φυσικής μεταβολής πληθυσμού στην Π-ΑΜΘ, από 12,6 το 1961 μειώνεται σε -1,0 το 2011, ενώ, **με εξαίρεση το Ν. Ξάνθης** στον οποίο ο συντελεστής φυσικής μεταβολής πληθυσμού διατηρείται με θετικό πρόσημο, ίσος με 4,2 το 2011, οι υπόλοιποι Νομοί της Π-ΑΜΘ εμφανίζουν από το 1991 αρνητικό συντελεστή φυσικής μεταβολής πληθυσμού, **με το δυσμενέστερο, ίσο με -4,1, να καταγράφεται στο Ν. Δράμας**.

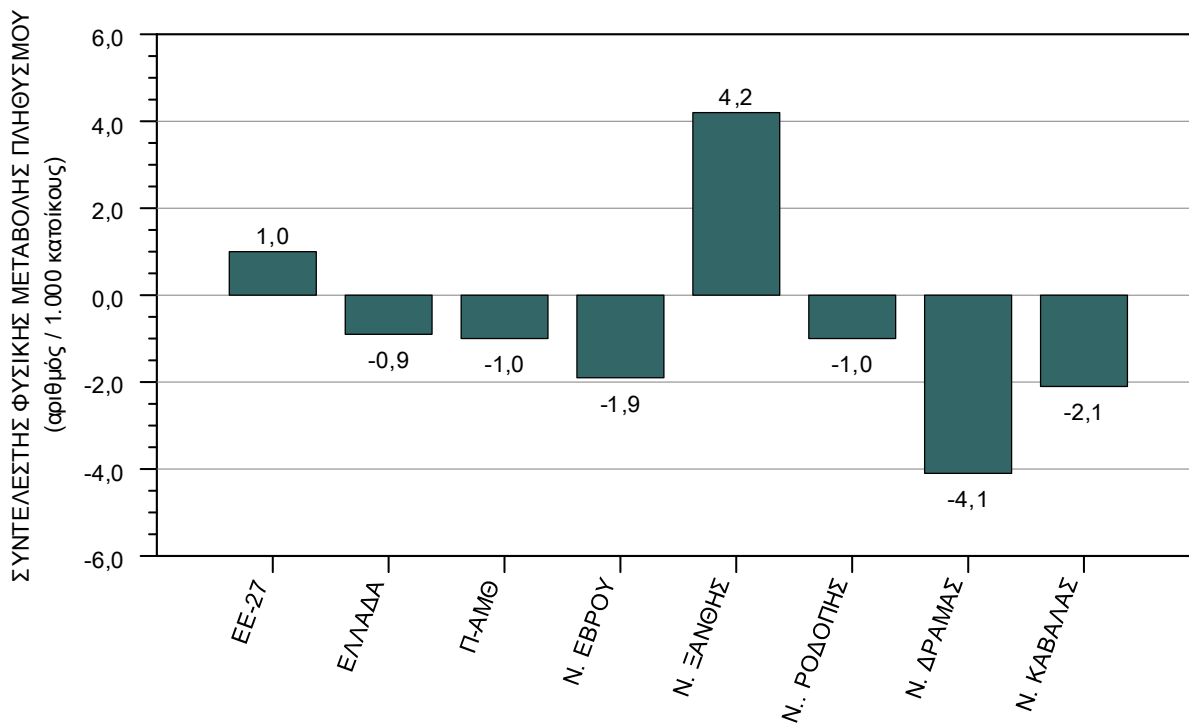
Στην ΕΕ-27, Χάρτης 4, ο συντελεστής φυσικής μεταβολής πληθυσμού ανέρχεται σε 1,0 δηλώνοντας οριακή υπεροχή των γεννήσεων έναντι των θανάτων, με την Ιρλανδία να παρουσιάζει το μεγαλύτερο συντελεστή (14,0) και τη Βουλγαρία το μικρότερο (-14,8) ενώ πολύ υψηλό (28,4) συντελεστή φυσικής μεταβολής πληθυσμού εμφανίζει και η Τουρκία.

² [(Γεννήσεις – Θάνατοι) / Πληθυσμός] x 1.000.

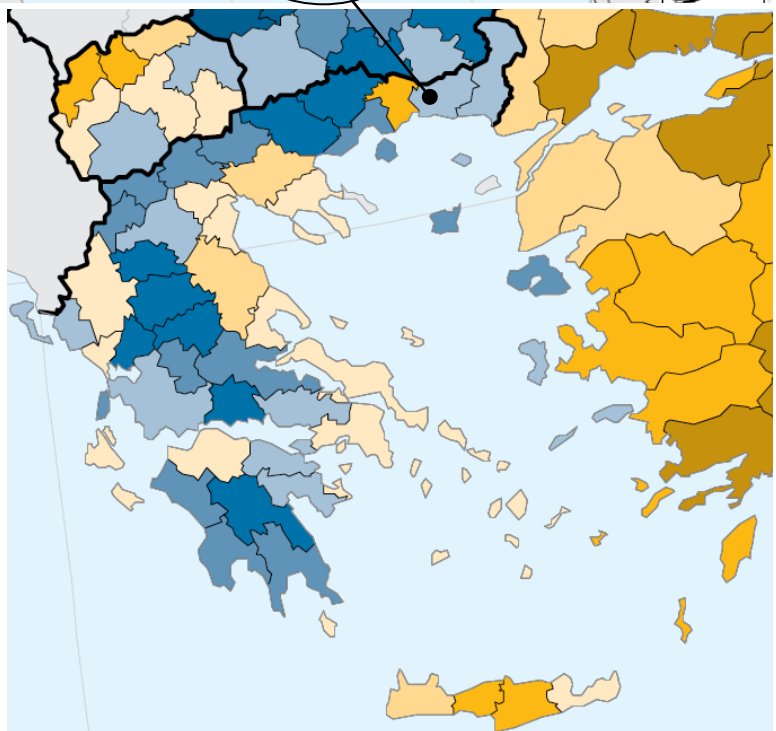
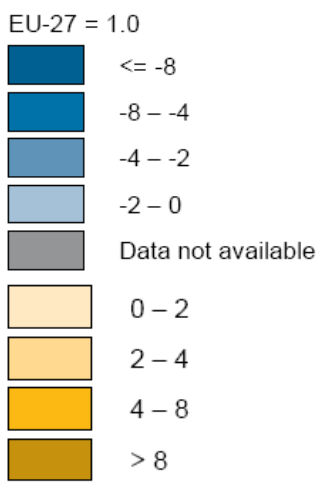
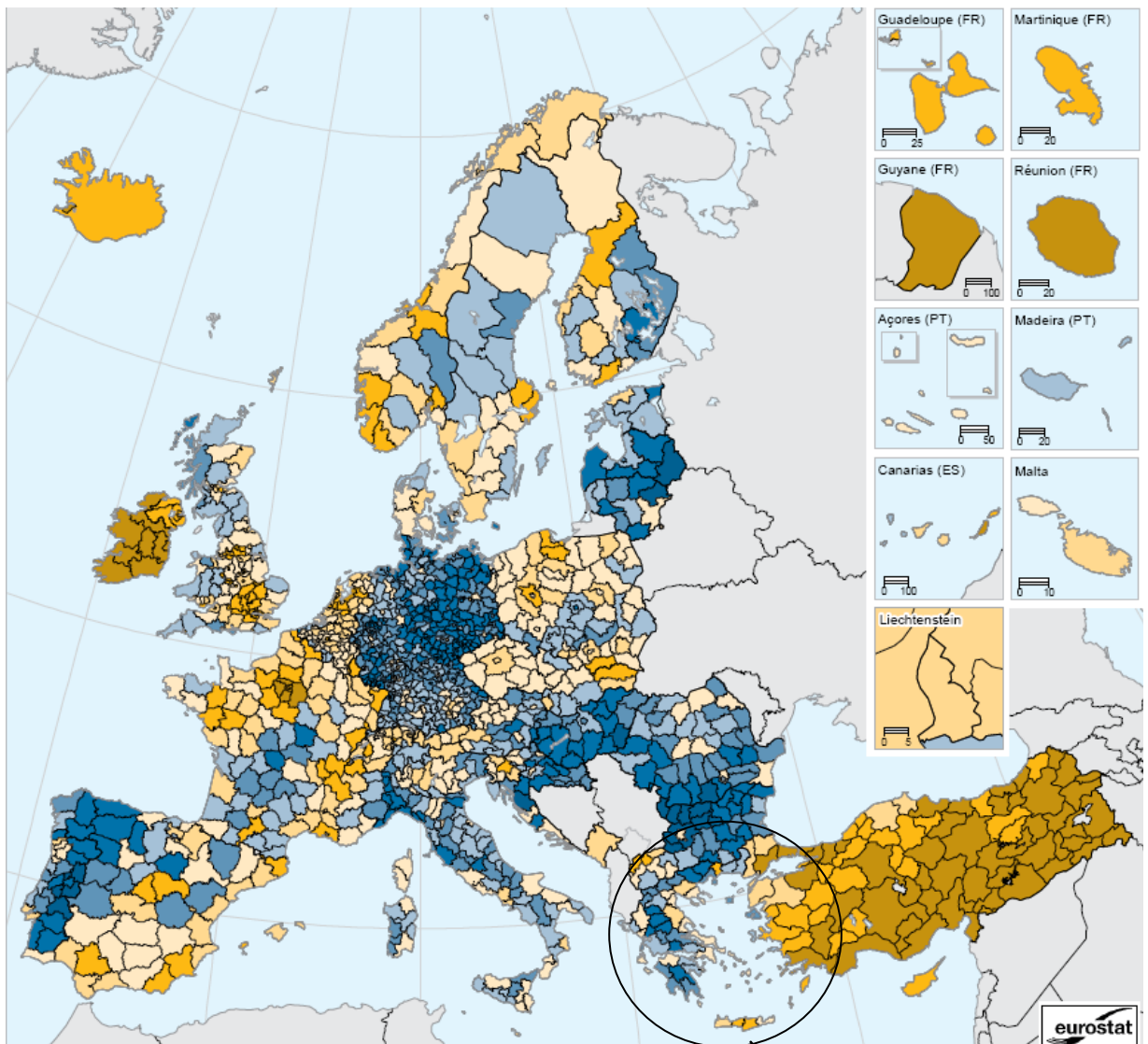


Πηγή: EUROSTAT και ίδια επεξεργασία

Σχήμα 6: Εξέλιξη συντελεστή φυσικής μεταβολής πληθυσμού Ελλάδας, Π-ΑΜΘ και Νομών της, τα έτη των απογραφών από το 1961 έως το 2011.



Σχήμα 7: Συντελεστής φυσικής μεταβολής πληθυσμού ΕΕ-27, Ελλάδας, Π-ΑΜΘ και Νομών της το έτος 2011.



Πηγή: [1]

Χάρτης 4: Συντελεστής φυσικής μεταβολής πληθυσμού Ευρωπαϊκής Ένωσης το 2011.

ΓΟΝΙΜΟΤΗΤΑ ΓΥΝΑΙΚΩΝ ΚΑΙ ΠΡΟΣΔΟΚΙΜΟ ΖΩΗΣ ΚΑΤΑ ΤΗ ΓΕΝΝΗΣΗ

Η γονιμότητα των γυναικών³ και το προσδόκιμο ζωής ανδρών και γυναικών κατά τη γέννηση⁴ για την Ελλάδα και την Π-ΑΜΘ τα έτη, 1991, 2001 και 2011 παρουσιάζονται στον Πίνακα 5.

ΠΙΝΑΚΑΣ 5: ΓΟΝΙΜΟΤΗΤΑ ΓΥΝΑΙΚΩΝ ΚΑΙ ΠΡΟΣΔΟΚΙΜΟ ΖΩΗΣ ΑΝΔΡΩΝ ΚΑΙ ΓΥΝΑΙΚΩΝ ΚΑΤΑ ΤΗ ΓΕΝΝΗΣΗ

ΧΩΡΙΚΗ ΕΝΟΤΗΤΑ	ΓΟΝΙΜΟΤΗΤΑ ΓΥΝΑΙΚΩΝ			ΠΡΟΣΔΟΚΙΜΟ ΖΩΗΣ ΚΑΤΑ ΤΗ ΓΕΝΝΗΣΗ					
				ΑΝΔΡΩΝ			ΓΥΝΑΙΚΩΝ		
	1991 (αριθμ.)	2001 (αριθμ.)	2011 (αριθμ.)	1991 (έτη)	2001 (έτη)	2011 (έτη)	1991 (έτη)	2001 (έτη)	2011 (έτη)
ΕΛΛΑΔΑ	1,38	1,25	1,51	75,1	76,3	78,7	79,8	81,4	83,1
Π-ΑΜΘ	1,45	1,42	1,63	72,8	73,7	76,3	78,0	79,8	81,1

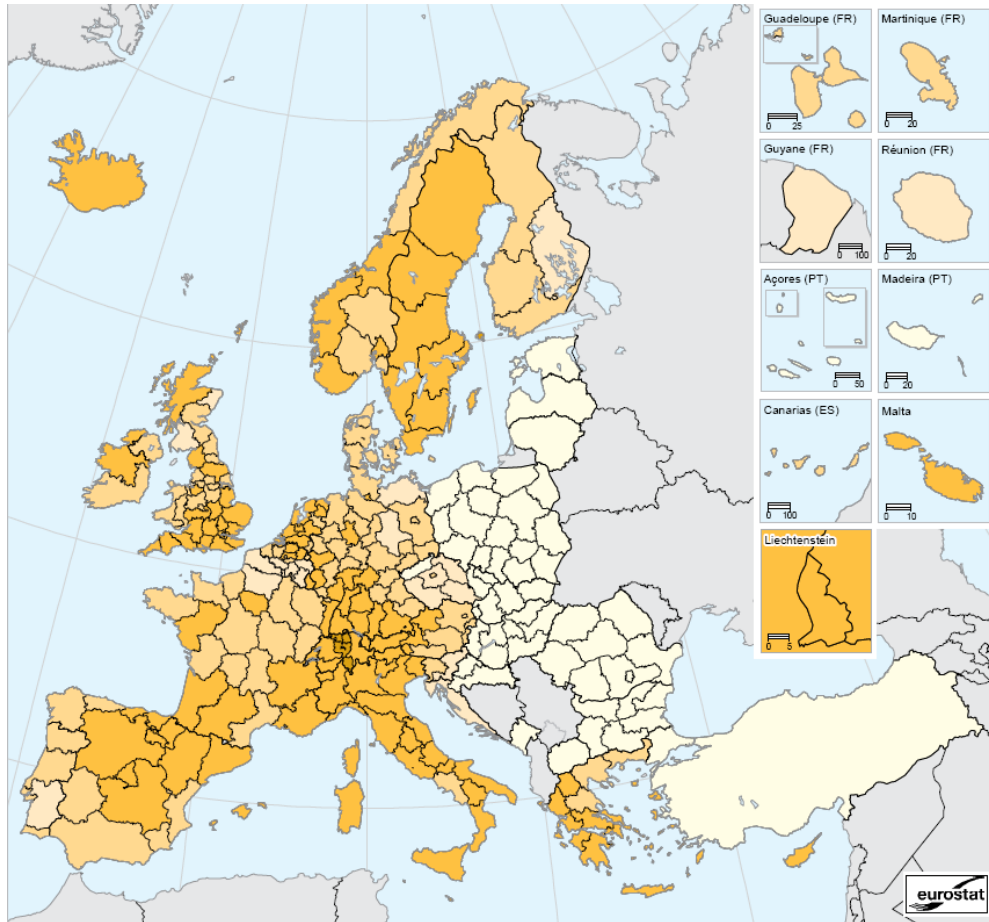
Πηγή: EUROSTAT και ίδια επεξεργασία

Από την αξιολόγηση των αποτελεσμάτων προκύπτει για την περίοδο 1991 - 2001 μείωση της γονιμότητας των γυναικών, τόσο στην Ελλάδα (από 1,38 σε 1,25) όσο και στην Π-ΑΜΘ (από 1,45 σε 1,42) ενώ την περίοδο 2001 – 2011 καταγράφεται αύξηση, τόσο στην Ελλάδα (από 1,25 σε 1,51) όσο και στην Π-ΑΜΘ (από 1,42 σε 1,63). Η γονιμότητα των γυναικών της Π-ΑΜΘ είναι και για τα τρία έτη ελέγχου (1991, 2001 και 2011) μεγαλύτερη της γονιμότητας γυναικών της Ελλάδας και για το 2011 μεγαλύτερη της γονιμότητας των γυναικών σε επίπεδο ΕΕ-27, η οποία ανέρχεται σε 1,58. Επισημαίνεται ότι στην ΕΕ-27 η μέγιστη (2,30) και η ελάχιστη (1,05) τιμή γονιμότητας γυναικών καταγράφεται στην Ισπανία ενώ υψηλές τιμές (3,77) καταγράφονται και στην Τουρκία.

Σε ότι αφορά στο προσδόκιμο ζωής κατά τη γέννηση των ανδρών και των γυναικών, καταγράφεται από το 1991 έως το 2011 **σημαντική αύξηση**, τόσο στην Ελλάδα όσο και στην Π-ΑΜΘ. Χαρακτηριστικά αναφέρεται ότι το προσδόκιμο ζωής κατά τη γέννηση των ανδρών αυξάνεται την περίοδο 1991 - 2011 στην Ελλάδα κατά 3,6 έτη (από 75,1 έτη σε 78,7 έτη) και στην Π-ΑΜΘ κατά 3,5 έτη (από 72,8 έτη σε 76,3 έτη). Αντίστοιχα το προσδόκιμο ζωής κατά τη γέννηση των γυναικών αυξάνεται την περίοδο 1991 - 2011 στην Ελλάδα κατά 3,3 έτη (από 79,8 έτη σε 83,1 έτη) και στην Π-ΑΜΘ κατά 3,1 έτη (από 78,0 έτη σε 81,1 έτη). Αξίζει να σημειωθεί ότι το προσδόκιμο ζωής των γυναικών να είναι σημαντικά (5 έτη περίπου) μεγαλύτερο από το προσδόκιμο ζωής των ανδρών. Στην ΕΕ-27, Χάρτης 5, το προσδόκιμο ζωής κατά τη γέννηση των ανδρών το 2011 ανέρχεται σε 76,1 έτη και των γυναικών σε 82,2 έτη, ήτοι διαφορά 6,2 έτη. Η μεγαλύτερη τιμή (80,8 έτη) του προσδόκιμου ζωής κατά τη γέννηση για τους άνδρες να καταγράφεται στη Φιλανδία και η μικρότερη (67,3 έτη) στη Λιθουανία ενώ για τις γυναίκες η μεγαλύτερη τιμή (86,1 έτη) του προσδόκιμου ζωής κατά τη γέννηση καταγράφεται στην Ισπανία και η μικρότερη (76,5 έτη) στη Βουλγαρία.

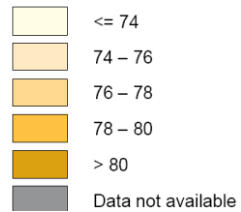
³ Ο αριθμός των γεννήσεων στο κύκλο ζωής μιας γυναίκας.

⁴ Ο αριθμός των ετών που εκτιμάται ότι θα ζήσει ένας άνθρωπος κατά τη γέννησή του.



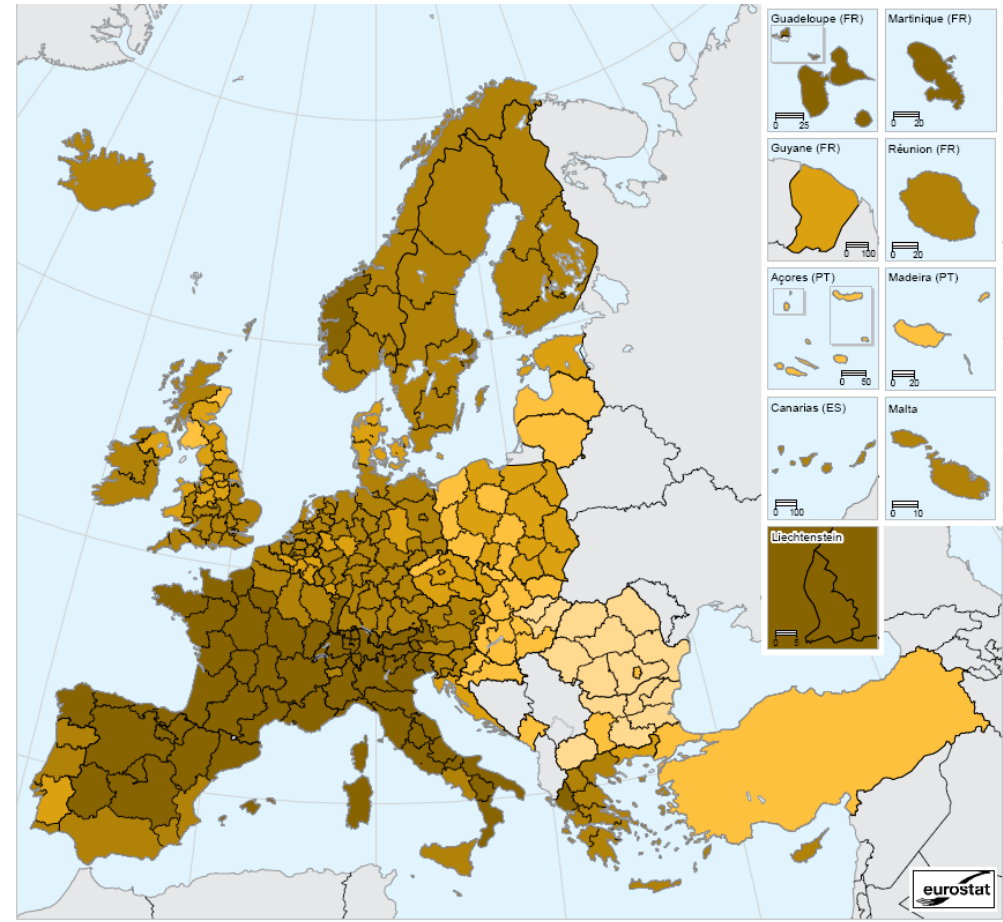
ΑΝΔΡΩΝ

EU-27 = 76.1



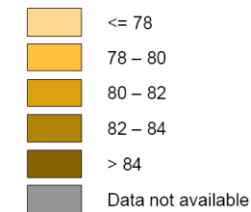
Πηγή: [1]

Χάρτης 5: Προσδόκιμο ζωής ανδρών και γυναικών κατά τη γέννηση στην Ευρωπαϊκή Ένωση το 2011.



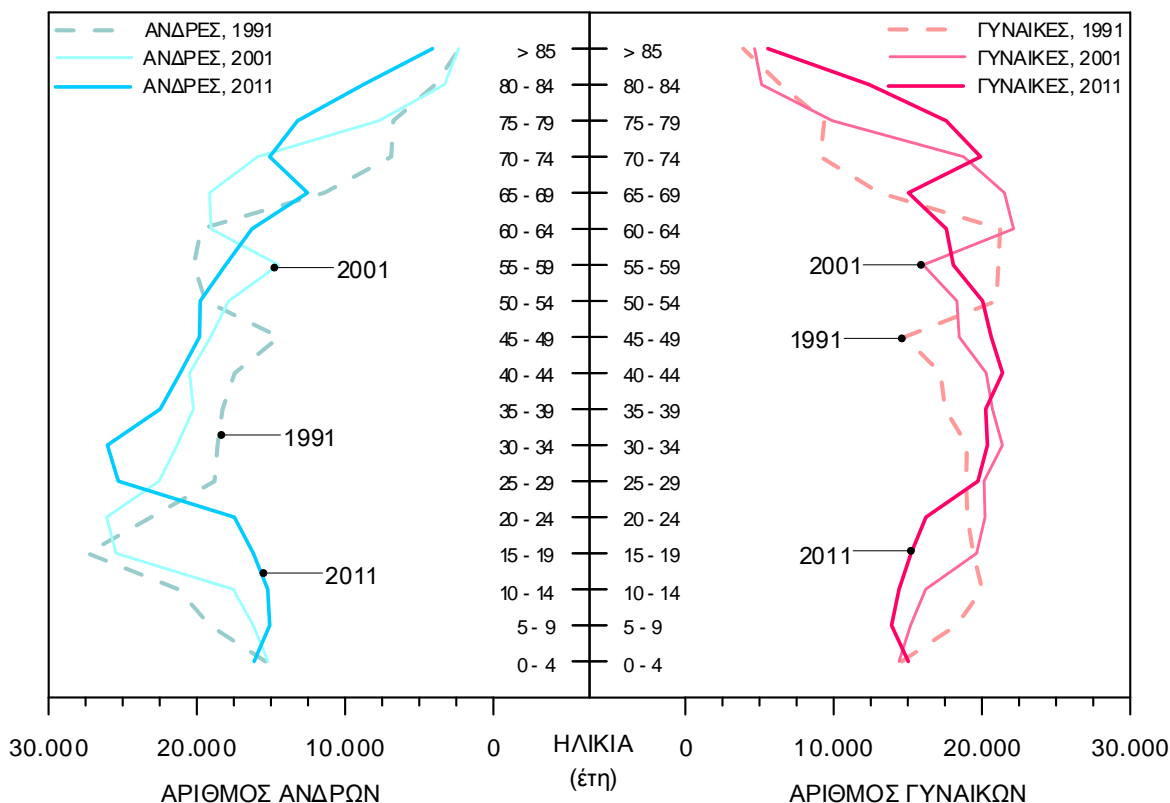
ΓΥΝΑΙΚΩΝ

EU-27 = 82.2



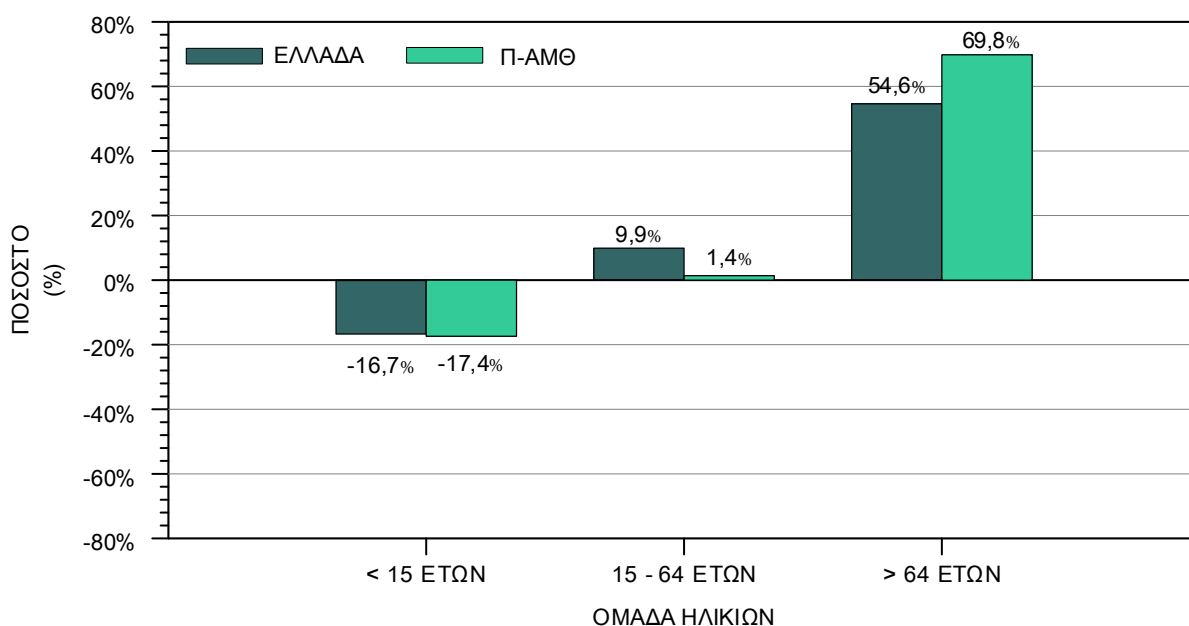
ΗΛΙΚΙΑΚΗ ΔΙΑΡΘΡΩΣΗ ΠΛΗΘΥΣΜΟΥ

Η πληθυσμιακή πυραμίδα της Π-ΑΜΘ και η μεταβολή του ποσοστού πληθυσμού των ομάδων ηλικιών α) μικρότερης των 15 ετών, β) από 15 έως 64 ετών και γ) μεγαλύτερης των 64 ετών, της Ελλάδας και της Π-ΑΜΘ για τα έτη 1991, 2001 και 2011 παρουσιάζονται στο Σχήμα 8 και στο Σχήμα 9 αντίστοιχα.



Πηγή: EUROSTAT και ίδια επεξεργασία

Σχήμα 8: Πληθυσμιακή πυραμίδα Π-ΑΜΘ τα έτη 1991, 2001 και 2011.

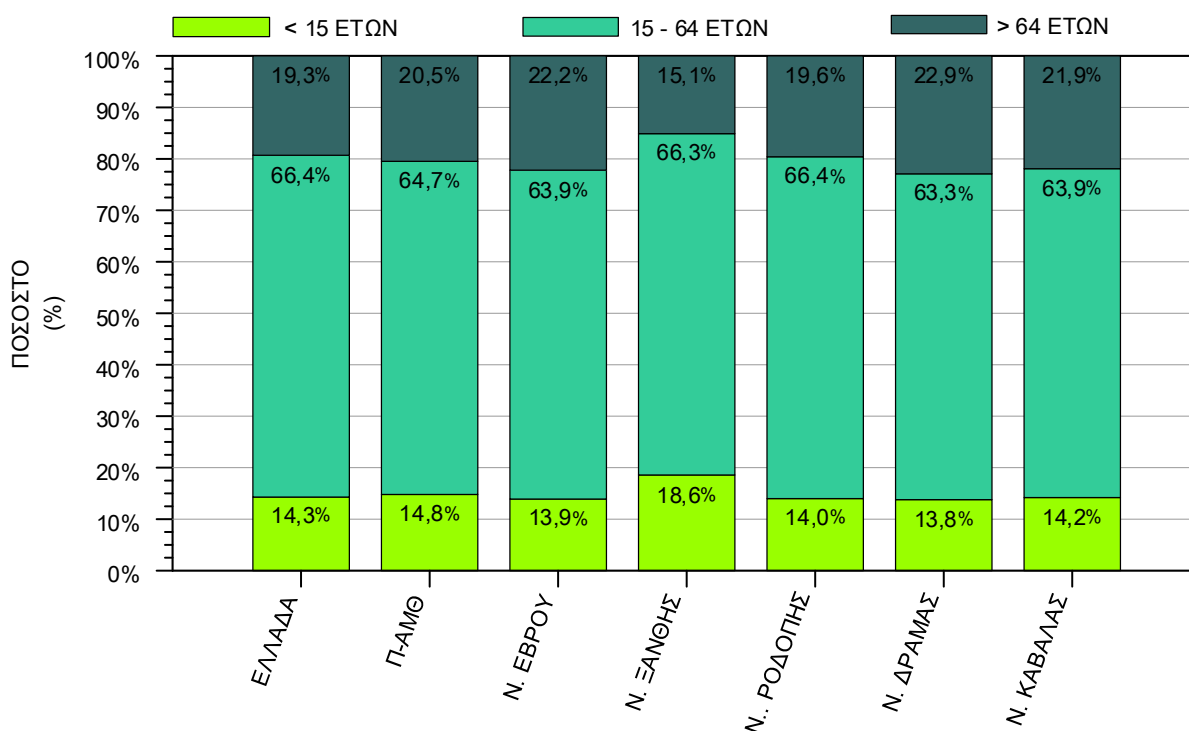


Πηγή: ΕΛ.ΣΤΑΤ και ίδια επεξεργασία

Σχήμα 9: Μεταβολή ομάδων ηλικιών πληθυσμού Ελλάδας και Π-ΑΜΘ την περίοδο 1991 - 2011.

Από την αξιολόγηση των αποτελεσμάτων προκύπτει, για την περίοδο 1991 - 2011, μείωση του πληθυσμού με ηλικία μικρότερη των 15 ετών, στην Ελλάδα κατά 16,7% και στην Π-ΑΜΘ κατά 17,4%. Επίσης, καταγράφεται αύξηση του πληθυσμού με ηλικία μεγαλύτερη των 64 ετών, στην Ελλάδα κατά 54,6% και στην Π-ΑΜΘ κατά 69,8% ενώ η ομάδα ηλικιών 15 - 64 ετών αυξάνεται στην Ελλάδα κατά 9,9% ενώ στην Π-ΑΜΘ εμφανίζει μικρή αύξηση κατά 1,4%.

Ειδικότερα, για το έτος 2011, το ποσοστό των ομάδων πληθυσμού για την Ελλάδα, την Π-ΑΜΘ και τους Νομούς της, παρουσιάζεται στο Σχήμα 10. Ο πληθυσμός με ηλικία μικρότερη των 15 ετών ανέρχεται στην Ελλάδα σε 14,3% και στην Π-ΑΜΘ σε 14,8%. Στο Ν. Ξάνθης καταγράφεται το μεγαλύτερο ποσοστό (18,6%) πληθυσμού ηλικίας μικρότερης των 15 ετών και στο Ν. Δράμας το μικρότερο (13,8%). Επίσης, ο πληθυσμός με ηλικία 15 - 64 ετών ανέρχεται στην Ελλάδα σε 66,4% και στην Π-ΑΜΘ σε 64,7%. Στο Ν. Ροδόπης καταγράφεται το μεγαλύτερο ποσοστό (66,4%) πληθυσμού ηλικίας 15 - 64 ετών και στο Ν. Δράμας το μικρότερο (63,3%). Ο πληθυσμός με ηλικία μεγαλύτερη των 64 ετών ανέρχεται στην Ελλάδα σε 19,3% και στην Π-ΑΜΘ σε 20,5%. Στο Ν. Ξάνθης καταγράφεται το μικρότερο ποσοστό (15,1%) πληθυσμού ηλικίας μεγαλύτερης των 64 ετών και στο Ν. Δράμας το μεγαλύτερο (22,9%).



Πηγή: ΕΛ.ΣΤΑΤ και ίδια επεξεργασία

Σχήμα 10: Ποσοστό ομάδων ηλικιών πληθυσμού Ελλάδας, Π-ΑΜΘ και Νομών της το 2011.

ΔΕΙΚΤΗΣ ΓΗΡΑΝΣΗΣ ΚΑΙ ΔΕΙΚΤΗΣ ΕΞΑΡΤΗΣΗΣ

Ο Δείκτης Γήρανσης⁵ και ο Δείκτης Εξάρτησης⁶ για την Ελλάδα και την Π-ΑΜΘ τα έτη, 1991, 2001 και 2011 παρουσιάζονται στον Πίνακα 6.

ΠΙΝΑΚΑΣ 6: ΔΕΙΚΤΗΣ ΓΗΡΑΝΣΗΣ ΚΑΙ ΔΕΙΚΤΗΣ ΕΞΑΡΤΗΣΗΣ ΕΛΛΑΔΑΣ ΚΑΙ Π-ΑΜΘ ΤΑ ΕΤΗ 1991, 2001 ΚΑΙ 2011

ΧΩΡΙΚΗ ΕΝΟΤΗΤΑ	ΔΕΙΚΤΗΣ ΓΗΡΑΝΣΗΣ			ΔΕΙΚΤΗΣ ΕΞΑΡΤΗΣΗΣ		
	1991	2001	2011	1991	2001	2011
	(%)	(%)	(%)	(%)	(%)	(%)
ΕΛΛΑΔΑ	72,1%	111,2%	133,8%	20,6%	24,7%	29,0%
Π-ΑΜΘ	67,3%	114,5%	138,3%	18,9%	26,8%	31,7%

Πηγή: EUROSTAT και ίδια επεξεργασία

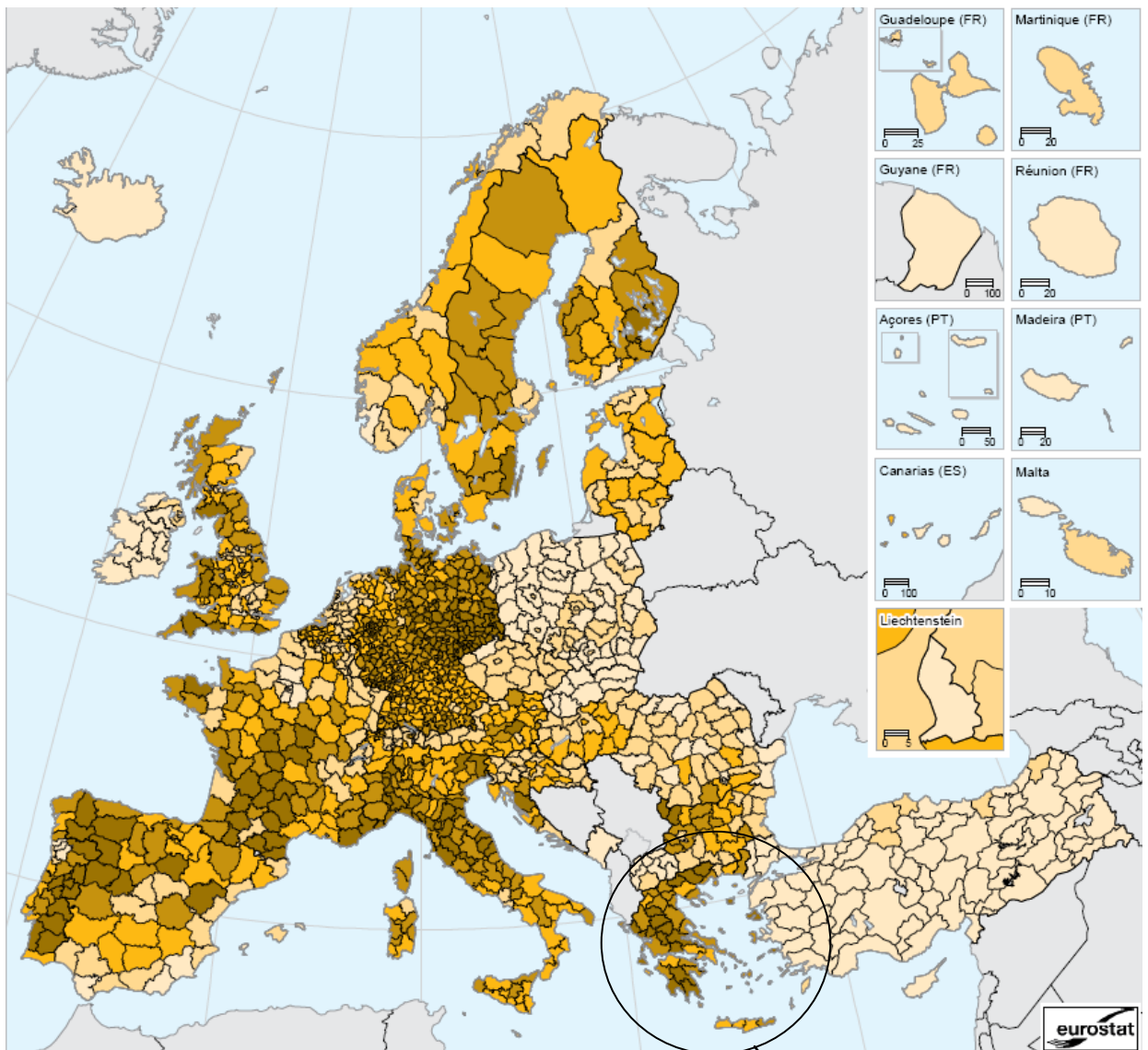
Από την αξιολόγηση των αποτελεσμάτων προκύπτει για την περίοδο 1991 - 2011 **σημαντική αύξηση** (άνω του 100%) του δείκτη γήρανσης, τόσο στην Ελλάδα (από 72,1% το 1991 σε 111,2% το 2001 και σε 133,8% το 2011) όσο και στην Π-ΑΜΘ (από 67,3% το 1991 σε 114,5% το 2001 και σε 138,3% το 2011) με το δείκτη γήρανσης της Π-ΑΜΘ να είναι για τα έτη 2001 και 2011 μεγαλύτερος του δείκτη γήρανσης της Ελλάδας.

Επίσης, ο δείκτης εξάρτησης για την περίοδο 1991 - 2011 **αυξάνεται σημαντικά** (κατά 40,8% στην Ελλάδα και κατά 67,8% στην Π-ΑΜΘ), τόσο στην Ελλάδα (από 20,6% το 1991 σε 24,7% το 2001 και σε 29,0% το 2011) όσο και στην Π-ΑΜΘ (από 18,9% το 1991 σε 26,8% το 2001 και σε 31,7% το 2011) με το δείκτη εξάρτησης της Π-ΑΜΘ να είναι για τα έτη 2001 και 2011 μεγαλύτερος του δείκτη εξάρτησης της Ελλάδας. Σε επίπεδο ΕΕ-27, Χάρτης 6, ο δείκτης εξάρτησης ανέρχεται το 2011 σε 25,9 με τη μέγιστη τιμή (51,9) να καταγράφεται στη Γερμανία και την ελάχιστη (9,4) στην Ισπανία, ενώ πολύ χαμηλές τιμές (4,9) καταγράφονται και στην Τουρκία.

Υπολογίστηκαν ο δείκτης εξάρτησης και ο δείκτης γήρανσης σε επίπεδο Νομών της Π-ΑΜΘ και τα αποτελέσματα παρουσιάζονται στο Σχήμα 11 και στο Σχήμα 12 αντίστοιχα. Η μεγαλύτερη τιμή του δείκτη γήρανσης για το 2011 καταγράφεται στο Ν. Δράμας (166,6%) και η μικρότερη, σχεδόν η μισή, στο Ν. Ξάνθης (81,0%) ενώ οι υπόλοιποι Νομοί της Π-ΑΜΘ εμφανίζουν δείκτη γήρανσης μεγαλύτερο της Ελλάδας. Αντίστοιχη είναι η εικόνα σε ότι αφορά στο δείκτη εξάρτησης, με τη μεγαλύτερη τιμή (36,1%) να καταγράφεται στο Ν. Δράμας και τη μικρότερη στο Ν. Ξάνθης (22,7%) ενώ οι υπόλοιποι Νομοί της Π-ΑΜΘ εμφανίζουν δείκτη εξάρτησης μεγαλύτερο της Ελλάδας.

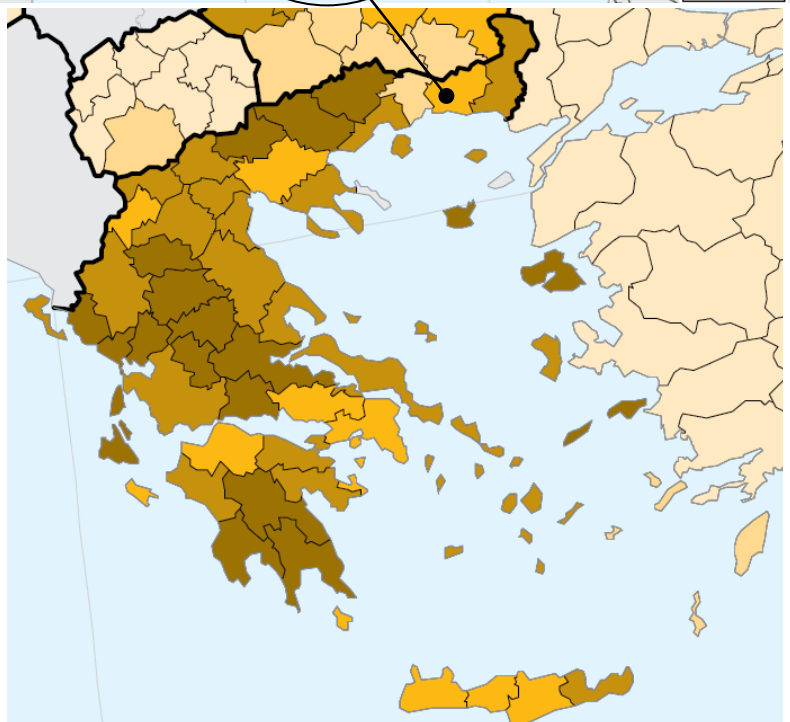
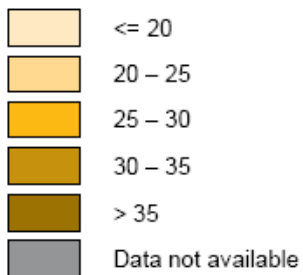
⁵ Ο λόγος του πληθυσμού με ηλικία μεγαλύτερη των 64 ετών προς τον πληθυσμό με ηλικία μικρότερης των 15 ετών.

⁶ Ο λόγος του πληθυσμού με ηλικία μεγαλύτερη των 64 ετών προς τον πληθυσμό με ηλικία μεταξύ 15 - 64 ετών.



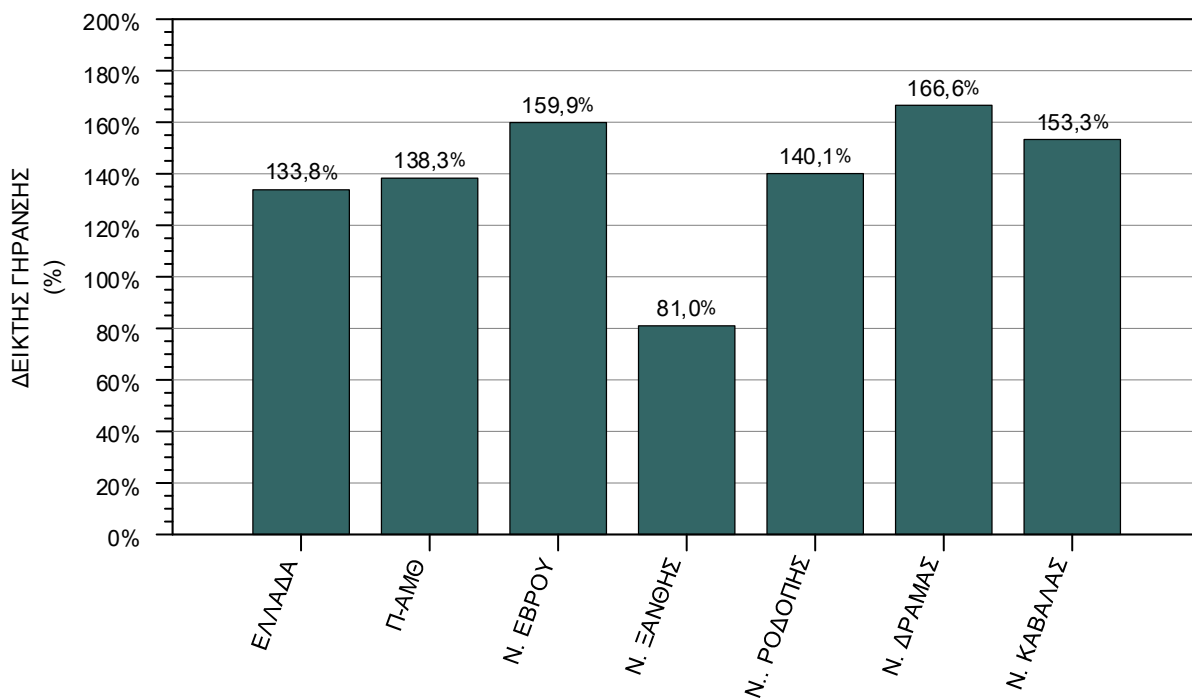
(%)

EU-27 = 25.9



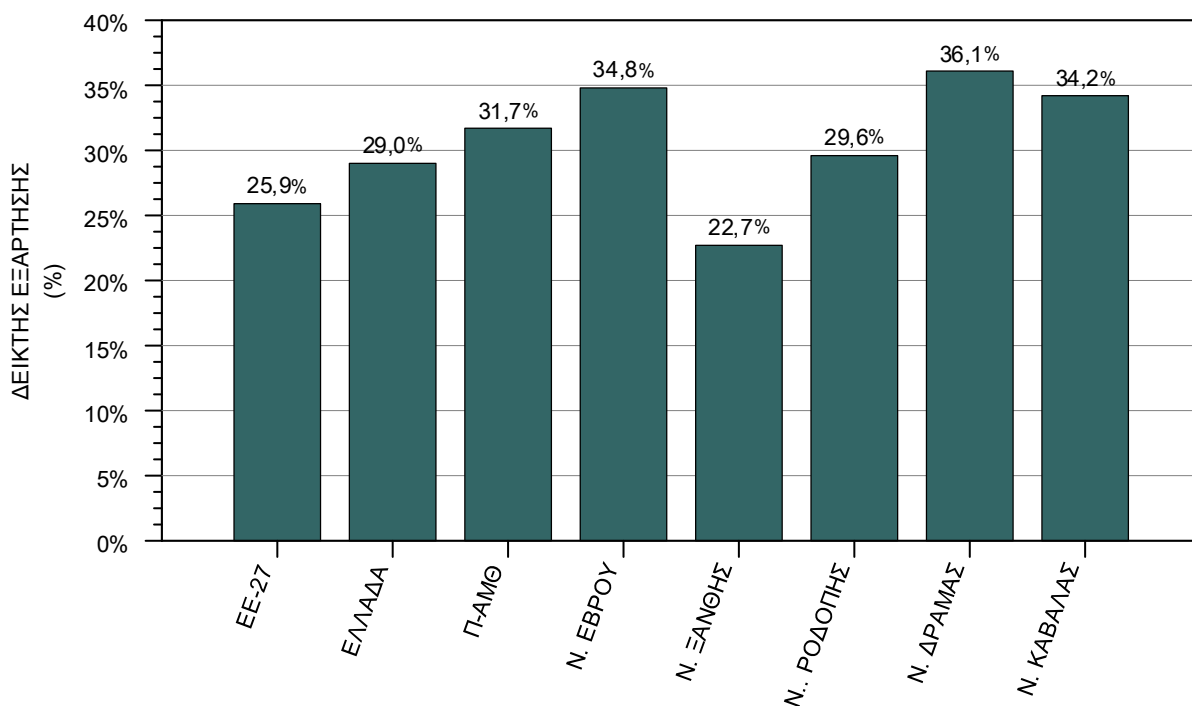
Πηγή: [1]

Χάρτης 6: Δείκτης Εξάρτησης Ευρωπαϊκής Ένωσης το 2011.



Πηγή: EUROSTAT και ίδια επεξεργασία

Σχήμα 11: Δείκτης Γήρανσης Ελλάδας, Π-ΑΜΘ και Νομών της το έτος 2011.



Πηγή: EUROSTAT και ίδια επεξεργασία

Σχήμα 12: Δείκτης Εξάρτησης ΕΕ-27, Ελλάδας, Π-ΑΜΘ και Νομών της το έτος 2011.

ΣΥΜΠΕΡΑΣΜΑΤΑ - ΠΡΟΤΑΣΕΙΣ

Αναλύθηκαν τα δημογραφικά χαρακτηριστικά της Π-ΑΜΘ και των Νομών της, συγκριτικά με τα δημογραφικά χαρακτηριστικά της Ελλάδας και της ΕΕ-27. Από την αξιολόγηση των αποτελεσμάτων προκύπτει ότι ο **μόνιμος** πληθυσμός της Π-ΑΜΘ την περίοδο 1961 - 1991 μειώνεται κατά 7,8% (48.115 κατοίκους) και ακολούθως, σύμφωνα και με τα πλέον πρόσφατα στοιχεία της απογραφής του 2011, αυξάνεται σε ποσοστό 6,7% (37.985 κατοίκους) και διαμορφώνεται σε **608.182 κατοίκους** που αντιστοιχεί στο **5,6% του μόνιμου πληθυσμού της Ελλάδας**. Η αναστροφή της αρνητικής εξέλιξης του πληθυσμού της Π-ΑΜΘ μετά το 1991 αποδίδεται σε σημαντικό βαθμό στις πολιτικές συγκράτησης και αύξησης του πληθυσμού που εφαρμόστηκαν στην Π-ΑΜΘ μέσω ολοκληρωμένων αναπτυξιακών προγραμμάτων.

Ενδοπεριφερειακά, ο Ν. Έβρου και ο Ν. Καβάλας συγκεντρώνουν διαχρονικά το μεγαλύτερο ποσοστό πληθυσμού, το οποίο για το 2011 ανέρχεται σε 24,3% και 22,8% αντίστοιχα. Αξίζει να σημειωθεί η **σημαντικότερη αύξηση** (κατά 24,1% ή 21.628 κατοίκους) από το 1961 έως το 2011 **του πληθυσμού του Ν. Ξάνθης** και η **πολύ μεγάλη μείωση** (κατά -18,8% ή 22.719 κατοίκους) το ίδιο διάστημα (1961 - 2011) **του πληθυσμού του Ν. Δράμας**.

Σε επίπεδο Δήμων, οι έδρες των Νομών (Αλεξανδρούπολη, Καβάλα, Κομοτηνή, Ξάνθη, Δράμα) και η Ορεστιάδα συγκεντρώνουν, σύμφωνα με την απογραφή του 2011, το 61,2% (372.151 κατοίκους) του πληθυσμού της Π-ΑΜΘ ενώ οι Δήμοι Σαμοθράκης και Παρανεστίου συγκεντρώνουν λιγότερο του 1,0% του πληθυσμού της Π-ΑΜΘ, 2.859 κατοίκους (0,5%) η Σαμοθράκη και 3.901 κατοίκους (0,6%) το Παρανέστι.

Από την αξιολόγηση της **μεταβολής του πληθυσμού** των Δημοτικών Ενοτήτων (Δ.Ε.) της Π-ΑΜΘ την περίοδο 1991 - 2011, προκύπτει **έντονη αστικοποίηση με αύξηση** του πληθυσμού των Δ.Ε. των **πρωτευουσών των Νομών με μέσο ποσοστό 22,8%**, Ξάνθη (45,8%), Αλεξανδρούπολη (44,2%), Κομοτηνή (28,1%) και Δράμα (14,1%), με εξαίρεση τη Δ.Ε. Καβάλας η οποία παρουσίασε μείωση 3,3%. Επίσης, **αύξηση** του πληθυσμού την περίοδο 1991 - 2011 κατέγραψαν οι Δ.Ε. της παράκτιας και νησιωτικής ζώνης στο Ν. Καβάλας (Ελευθερών, Ορφανού, Θάσου) και από το Ν. Ξάνθης η Δ.Ε. Βιστωνίδας, η Δ.Ε. Ορεστιάδας, η Δ.Ε. Φιλίππων και Δ.Ε. με έντονη παρουσία μουσουλμανικού πληθυσμού (Μύκης, Σελέρο-ου, Αμαξάδων, Αρριανών). Στον αντίποδα, **σημαντική, 30% και άνω, μείωση** του πληθυσμού καταγράφεται στην ορεινή περιοχή του Ν. Ξάνθης και του Ν. Ροδόπης (Σατρών, Θερμών, Σταυρούπολης, Κέχρου, Οργάνης) και στο βόρειο τμήμα του Ν. Έβρου (Τριγώνου, Κυπρίνου, Μεταξάδων, Ορφέα).

Η **πυκνότητα του πληθυσμού** της Π-ΑΜΘ και όλων των Νομών της παραμένει διαχρονικά μικρότερη της πυκνότητας πληθυσμού της Ελλάδας, με το 2011 να διαμορφώνεται σε 43 κατ. / τ. χλμ. έναντι 82 κατ. / τ. χλμ. της Ελλάδας. Ο Ν. Καβάλας εμφανίζει διαχρονικά τη μεγαλύτερη πυκνότητα πληθυσμού, η οποία το 2011 διαμορφώνεται σε 66 κατ. / τ. χλμ. και ακολου-

θεί με υψηλό ρυθμό αύξησης από το 1971 έως το 2011, ο Ν. Ξάνθης με 62 κατ. / τ. χλμ.. Ο Ν. Δράμας εμφανίζει διαχρονικά τη μικρότερη πυκνότητα πληθυσμού, η οποία το 2011 διαμορφώνεται σε 28 κατ. / τ. χλμ.. Επισημαίνεται ότι σύγκλιση της πυκνότητας πληθυσμού της Π-ΑΜΘ στο μέγεθος της πυκνότητας πληθυσμού της Ελλάδας, ισοδυναμεί με **1.160.936 κατοίκους** στην Π-ΑΜΘ και σύγκλιση στο μέγεθος της πυκνότητας πληθυσμού της ΕΕ-27 (116,6 κατ. / τ. χλμ.), ισοδυναμεί με **1.650.794 κατοίκους** στην Π-ΑΜΘ. Λαμβάνοντας όμως υπόψη τη μέχρι σήμερα εξέλιξη του πληθυσμού της Π-ΑΜΘ, εκτιμάται ότι ο στόχος των 720.000 κατοίκων που τίθεται και στο Χωροταξικό Σχέδιο της Π-ΑΜΘ [3] για το 2015 δεν δύναται να επιτευχθεί και προτείνεται στην επικαιροποίησή του να ληφθεί προγραμματικό μέγεθος πληθυσμού που δεν θα ξεπερνάει τους 650.000 κατοίκους.

Ο πληθυσμός της Π-ΑΜΘ γερνάει. Το συμπέρασμα αυτό προκύπτει κύρια από τη **δυσμενή εξέλιξη του συντελεστή φυσικής μεταβολής πληθυσμού**, ο οποίος από το 1991 διαμορφώνεται με αρνητικό πρόσημο (-1,0 για το 2011), ήτοι οι θάνατοι είναι περισσότεροι από τις γεννήσεις. Επισημαίνεται ότι ο μέσος συντελεστής φυσικής μεταβολής πληθυσμού των τεσσάρων Νομών της Π-ΑΜΘ, εκτός του Ν. Ξάνθης του οποίου υπολογίζεται για το 2011 σε +4,2, διαμορφώνεται σε -3,0 περίπου. Συμπληρωματικά, η δημογραφική γήρανση του πληθυσμού της Π-ΑΜΘ οφείλεται στην αύξηση του προσδόκιμου ζωής κατά τη γέννηση, το οποίο διαμορφώνεται για το 2011 σε 76,3 έτη για τους άνδρες και 81,1 έτη για τις γυναίκες, από 72,8 έτη για τους άνδρες και 78,0 έτη για τις γυναίκες το 1991. Απόρροια των ανωτέρω είναι η αύξηση του ποσοστού των ηλικιωμένων (64 ετών και άνω) την περίοδο 1991 - 2011 στην Π-ΑΜΘ κατά 69,8% και η μείωση του ποσοστού των νέων (έως 14 ετών) κατά 17,4%.

Επισημαίνεται ότι για πολλές δεκαετίες πριν το Δεύτερο Παγκόσμιο Πόλεμο ο αριθμός των ηλικιωμένων ατόμων (64 ετών και άνω) στην Ελλάδα δεν υπερέβαινε το 6%. Η κατάσταση αυτή ανατρέπεται δραματικά και με ταχύτατους ρυθμούς τις επόμενες δεκαετίες με το 1971 η αναλογία των ηλικιωμένων να προσεγγίζει το 11% ενώ σύμφωνα με τα πλέον πρόσφατα στοιχεία (2011) το ποσοστό των ηλικιωμένων (64 ετών και άνω) στην Ελλάδα ανέρχεται σε 19,3% και στην Π-ΑΜΘ σε 20,5%.

Για την πληρέστερη ανάλυση της **δημογραφικής γήρανσης στην Π-ΑΜΘ**, ήτοι του φαινομένου του της αύξησης των ηλικιωμένων ατόμων ταυτόχρονα με τη μείωση των ατόμων νεαρής ηλικίας, υπολογίσθηκαν ο **δείκτης γήρανσης** και ο **δείκτης εξάρτησης** για το 2011. Ο δείκτης γήρανσης στην Ελλάδα υπολογίζεται σε 133,8% και στην Π-ΑΜΘ σε 138,3% ενώ ο δείκτης εξάρτησης σε 29,0% και 31,7% αντίστοιχα. **Ενδοπεριφερειακά στο Ν. Δράμας καταγράφονται οι δυσμενέστερες τιμές, δείκτης γήρανσης 166,6% και δείκτης εξάρτησης 36,1% και στο Ν. Ξάνθης οι ευνοϊκότερες τιμές, δείκτης γήρανσης 81,0% και δείκτης εξάρτησης 22,7%.** Επισημαίνεται ότι στην ΕΕ-27 ο δείκτης εξάρτησης για το 2011 υπολογίζεται ίσος με 25,9%. Οι κοινωνικές και οικονομικές μεταβολές που συνδέονται με τη γήρανση του πληθυσμού επηρεάζουν δυσμενώς την κοινωνική και οικονομική συνοχή της Π-ΑΜΘ,

επιδρώντας σε τομείς όπως η εργασία, η κοινωνική προστασία (πρόνοια) και ασφάλιση, η υγεία και η οικονομία. Η δημογραφική γήρανση προκαλεί αύξηση των δαπανών για την υγεία υπό τη διττή επίδραση της αύξησης του αριθμού των ηλικιωμένων και της αύξησης της κατανάλωσης ιατρικών υπηρεσιών στις μεγάλες ηλικίες. Επίσης, το φαινόμενο της δημογραφικής γήρανσης του πληθυσμού στερεί συνεχώς την Π-ΑΜΘ από άτομα με υψηλό μορφωτικό επίπεδο ή άλλα ουσιαστικά προσόντα και ικανότητες, όταν είναι ευρύτατα αποδεκτό ότι η ανταγωνιστικότητα εξαρτάται από την τεχνογνωσία και τις δεξιότητες των ατόμων.

Ως εκ τούτου η αντιμετώπιση του φαινομένου της δημογραφικής γήρανσης και η αναστροφή της δυσμενούς δημογραφικής εξέλιξης στην Π-ΑΜΘ πρέπει να συνεχίσει να αποτελεί βασική στρατηγική επιδίωξη για τα επόμενα έτη.

Πρόθεση της Μόνιμης Επιτροπής είναι η ανάλυση, με αντίστοιχη μεθοδολογία, και άλλων τομέων, όπως η οικονομία, η αγορά εργασίας, η επιχειρηματικότητα, η υγεία, η εκπαίδευση, ο τουρισμός, η κοινωνία της πληροφορίας, οι μεταφορές, ο αγροτικός τομέας, ο τουρισμός - πολιτισμός, η έρευνα και καινοτομία καθώς και θέματα με χωρική διάσταση όπως οι αστικές περιοχές, οι παράκτιες και νησιώτικές καθώς και οι ορεινές και μειονεκτικές περιοχές. Σκοπός της ανάλυσης είναι ο προσδιορισμός δεικτών που θα περιγράφουν την υφιστάμενη κατάσταση της Π-ΑΜΘ και των Νομών της, συγκριτικά με το εξωτερικό της περιβάλλον, η παρακολούθηση της διαχρονικής τους εξέλιξης και η πρόταση έργων υποδομής που θα συμβάλλουν **στοχευμένα, ιεραρχημένα** και κατά το δυνατόν, **ποσοτικοποιημένα** στη βελτίωση των αναπτυξιακών δεικτών της Π-ΑΜΘ.

BIBΛΙΟΓΡΑΦΙΑ

1. Eurostat regional yearbook 2012
http://epp.eurostat.ec.europa.eu/portal/page/portal/product_details/publication?p_product_code=KS-HA-12-001
2. ΤΕΕ-Θράκης, Παρουσίαση και Αξιολόγηση Προτάσεων για την Ανάπτυξη της Π-ΑΜΘ, Μόνιμη Επιτροπή Έργων Υποδομής και Ανάπτυξης, Θράκης Τεχνικά, Τριμηνιαία περιοδική έκδοση, Τεύχος 31ο, Ιούνιος 2012.
3. Περιφερειακό Πλαίσιο Χωροταξικού Σχεδιασμού και Αειφόρου Ανάπτυξης Περιφέρειας Ανατολικής Μακεδονίας - Θράκης, ΦΕΚ 1471 Β/09-10-2003.
4. Νόμος 3852/2010, «Νέα Αρχιτεκτονική της Αυτοδιοίκησης και της Αποκεντρωμένης Διοίκησης - Πρόγραμμα Καλλικράτης».
5. Βάση Δεδομένων της Eurostat
http://epp.eurostat.ec.europa.eu/portal/page/portal/statistics/search_database
6. Βάση Δεδομένων της Ελληνικής Στατιστικής Αρχής (ΕΛ.ΣΤΑΤ)
<http://www.statistics.gr/portal/page/portal/ESYE>

Τα μέλη της Μόνιμης Επιτροπής Έργων Υποδομής και Ανάπτυξης του ΤΕΕ-Θράκης

Υπεύθυνος από τη Δ.Ε.:	Κούγκουλος Μιχαήλ, Πολιτικός Μηχανικός
Επιμελητής:	Χουβαρδός Κωνσταντίνος, Πολιτικός Μηχανικός
Αναπληρωτής Επιμελητής:	Κουδουμάκης Παναγιώτης, Πολιτικός Μηχανικός
Μέλη:	Γεροντίδης Αντώνιος, Αρχιτέκτων Μηχανικός Ιακωβίδης Νικόλαος, Πολιτικός Μηχανικός Παπαδόπουλος Ιωάννης, Χημικός Μηχανικός Σταμπόλογλου Ευάγγελος, Αγρονόμος Τοπογράφος Μηχανικός Τσάγκος Σταύρος, Μηχανολόγος Ηλεκτρολόγος Μηχανικός